



УДК 39:728.1:631.273(477.86-11)

Роман РАДОВИЧ

ОГОРОЖА В БУДІВЕЛЬНІЙ КУЛЬТУРІ ПОКУТТЯ: КОНСТРУКТИВНІ ТИПИ ТА ВАРІАНТИ

Розглядаються основні типи огорож («плоти» горизонтального та вертикального плетіння, дерев'яні «паркани», «вориння», живоплоти, кам'яні «мури» та різні їх комбінації), які використовували для обгороджування садіб, дворів тощо на теренах Покуття. Виявлено їх конструктивні варіанти, специфіку будівельних матеріалів та технологій спорудження. Особливу увагу звернена на влаштування в'їзних «воріт», «брам», хвіртки та ін.

Ключові слова: Покуття, садиба, двір, огорожа, ворота, хвіртка.

© Р. РАДОВИЧ, 2017

ISSN 1028-5091. Народознавчі зошити. № 2 (134), 2017

Обов'язковою складовою селянського двору українців була огорожа. Ф. Вовк зазначав: «Відсутність огорожі в українського селянина — це ознака останньої розпусти та недбалства у господарстві» [5, с. 120]. Огорожа використовувалась для відмежування двору від вулиці, окремих садіб, обгородження будівель двору, його функційного розмежування тощо. З одного боку, огорожа об'єднувала усі будівлі двору в одне ціле, з іншого — система огорож дворів творила своєрідність сільської вулиці та села загалом.

На Покутті, як і скрізь в Україні [5, с. 120], обійстя завжди обгороджували. Залежно від наявних будівельних матеріалів, рельєфу місцевості, особливостей забудови тощо тут зустрічались огорожі різних типів («плоти» горизонтального та вертикального плетіння, дерев'яні «паркани», «вориння», живоплоти, кам'яні мури, різні їх комбінації тощо). Особливу увагу покутяни приділяли огорожі з боку вулиці, оскільки вона обумовлювала локальність художнього вирішення садиви та значною мірою впливала на архітектурно-художнє обличчя села в цілому. Натомість бокові частини двору чи його внутрішні частини могли городити менш дбайливо.

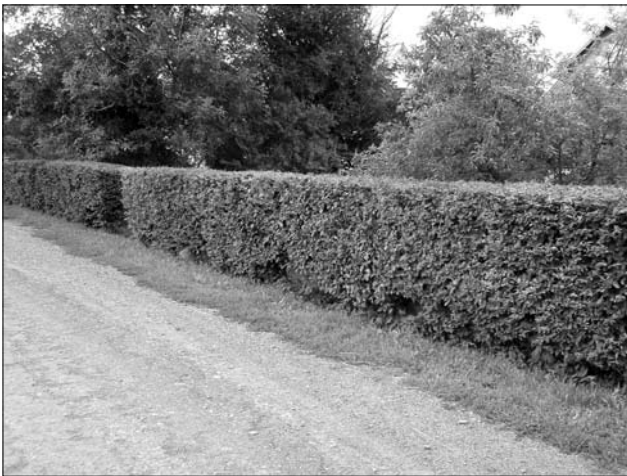
У другій половині XIX — на початку XX ст. найбільш поширеним типом огорожі на Покутті були плоти горизонтального плетіння («пліт», «лежачий пліт») [10, с. 365; 13, с. 60]. Такі «плоти» побутували практично по усій території. «Ліса» горизонтального плетіння була найбільш поширеним типом огорожі у середній (лісостеповій) смузі України [5, с. 121; 9, с. 392], вона широко побутувала й у слов'ян загалом [15, с. 560].

Залежно від наявних місцевих матеріалів плоти плели з гнучкого пруття верби, лози, ліщини чи граба, яке заготовляли в холодну пору року — пізно восени, взимку чи раною весною. На Косівщині плоти найчастіше виплітали з ялівця [12, с. 43]. Для городження використовували пруття різної товщини. Пліт споруджували наступним чином. В землю на відстані 0,25—0,5 м між собою вбивали загострені «колики» і між ними «гордили лежма» прутами. Відстань між кілками залежала від товщини матеріалу: «Коли пруття є дрібне, то коли ідуть густіше; коли пруття грубіше, то рідше» [13, с. 60]. Вишота таких огорож коливалась у межах 1—1,4 м («на два і три лікті» [13, с. 60]), проте інколи траплялись плоти вищі — 1,6—1,8 м.

Особливою естетичністю та вишуканістю відзначались плоти на Снятинщині, зокрема у селах, роз-



Лежачий пліт (Коломийський р-н)



Живопліт з граба (Коломийський р-н)

ташованих неподалік від Прута, Черемоша та їх приток. Лоза тут дуже оригінальна і придатна для плетіння. Скажімо, в околицях с. Вовчківці (Снят.)¹ над Прутом ми виявили вісім відмін такої лози. Зазвичай огорожі виплітали з особливого її різновиду — «лугу», який у великій кількості ріс по берегах цих рік [10, с. 365]. Власне «лугом» покутяни називали як прирічкові долини («зарінки») із лозовими зарослями («мали свій луг над Прутом»: с. Будилів Снят.), так і цей різновид лози, який там ріс («луг ріс в лугах»: с. Вовчківці). Ця рослина представляла собою високі прутья, заввишки 3—5 м, які мали розгалуження тільки на верхівці. «Луг» заготовля-

ли лише ранньою весною, поки він не почав розвиватися (восени і взимку цього не робили, бо тоді він ламкий: с. Джурів Снят.). На кілля ішла верба, а луг на пліт. «Городжені плоти» заплітали по-різному: переплітаючи між кіллям простим способом («просте» плетіння), «косичкою», поєднуючи просте плетіння з навскісними «перехватами» тощо. Інколи з «лугом» поєднували й інші різновиди лози чи брали «луг» різної товщини. Дуже оригінальну фактуру мав пліт, заплетений «косичкою», у якому використовували подвійні тонкі лозини. Слід відзначити, що мистецтво лозоплетіння на Снятинщині було настільки популярним, що у с. Джурів ще на початку ХХ ст. функціонувала спеціальна школа, у якій дітей навчали цієї справи [10, с. 366].

Щоб забезпечити стійкість плоту, при ньому на відстані 3—4 м один від одного у землю вкопували стовпці (з дубового, вербового чи іншого дерева). Ці підпори могли «вплітати» у пліт чи закріплювати до нього «калачиком» з лози (с. Вовчківці). Знову ж, у с. Джурів з одного боку плоту (на відстані 3,5—4 м між собою) в землю вкопували дубові стовпи, у яких приблизно на висоті 0,7 м виверчували отвір, з другого боку — до плоту притискували короткий шматок дуба, теж з просвердленим отвором, а в отвори забивали дубовий кілок. Така конструкція забезпечувала стійкість плоту, і, як зазначають респонденти, він міг стояти кілька десятків років. Огорожа подібної конструкції була зафіксована дослідниками у цьому селі під час експедиції в 1978 р. [2, арк. 25; 10, с. 366]. Місцями (с. Саджавка Над.) пліт укріплювали по-іншому: з його двох боків у землю вбивали товстіші колики і попарно зв'язували їх «ликом» [1, арк. 11]. Ксаверій Мрочко згадував на Снятинщині плоти, підпорами яких були верби (які, очевидно, проростали з вербових стовпів-підпор). Дослідник наголошує, що гілки на цих деревах господарі обрізали кожних три роки [16, с. 12]. Як зазначають старожили, у с. Залуччя (Снят.) «попри дорогу від обійстя все садили верби».

У деяких місцевостях «лежачий» пліт змащували товстим шаром глини чи «болота», що надавало йому вигляду стіни [10, с. 365]. Таким чином зазвичай оздоблювали огорожу, яка відділяла двір («передхати») від дороги. Як зазначають у с. Тростянка (Кол.), «городжені плоти» змащували лише з одного боку

¹ У статті для позначення адміністративних одиниць будемо використовувати наступні скорочення: Городенківський р-н — Гор., Тлумацький р-н — Тлум., Тисменецький р-н — Тис., Коломийський р-н — Кол., Косівський р-н — Кос., Надвірнянський р-н — Над., Богородчанський р-н — Бог.

(«мастили від дороги») і забілювали «сивим гле-йом» — «з двох боків не ліпили, аби продувало».

Характерним вивершенням плоту були солом'яні «острішки». Їх влаштовували наступним чином: у верхній частині у пліт влітали «остроги» — жердини завдовжки до 0,5 м, кожна наступна з яких була нахилена у протилежний бік. По довжині між «острогами» заплітали горизонтально пліт, а в утворене таким чином коритце накладали верству соломи, пирію чи відходів коноплі. За твердженням респондентів, «пліт накритий таким острішком не гнив і дуже довго стояв» (с. Черніїв Тис.) [2, арк. 19]. «Острішки» подібної конструкції були характерними не тільки для «горожених плотів» Покуття, а й сусідніх Буковини та Поділля [10, с. 365; 11, с. 61—62; 13, с. 60; 16, с. 12].

Побутували також плоти вертикального плетіння («стоячий пліт», «пліт плетений на шторця»). Такий пліт виплітали переважно з вербового чи грабового пруття по трьох горизонтальних перекладах, закріплених до вкопаних у землю «слупів» («стовпачів»). На основній території Покуття «стоячими плотами» городили переважно бічні частини двору чи його окремі дільниці (бідніше населення таким способом споруджувало й основну огорожу — від вулиці). Проте у деяких селах підгірської частини (Кол.), а особливо на покутсько-гуцульському та покутсько-бойківському пограниччях (Кос., Над., Бог.) «стоячий пліт» споруджували й «передхати» — з боку дороги². Тут його часто виплітали з смерекового гілля — «сучі» (Над., Бог.), а на Косівщині (як і для плоту лежачого) часто використовували ялівець [12, с. 43]. У цих районах зрідка траплялись плоти з косим (діагональним) переплетенням смереки та верби (с. Манява Бог.) [3, арк. 9; 10, с. 366]. Проте на покутсько-гуцульському та покутсько-бойківському пограниччях (Кос., Над., Бог.) частіше, як і загалом на Бойківщині та Гуцульщині, всю огорожу споруджували з «вориння», тобто з кількох стовбурів молодих смерічок, укладених горизонтально, затиснутих між парами забитих у землю колів. Кожну пару колів перев'язували у кількох місцях лозою корінням зі смереки чи ликом, на що опирались горизонтальні жердини огорожі. Що-

² На покутсько-гуцульському та покутсько-бойківському пограниччях хоча «лежачі плоти» зрідка траплялись, здебільшого городили «воринням» та плотами «стоячими».



Огорожа двору живоплотом (Тлумацький р-н)



Брама з хвірткою (Коломийський р-н)

правда, огорожа «воринням» у цій місцевості мала свої особливості: коли на Гуцульщині висота колів огорожі могла сягати й 4-х м, то тут їх робили значно меншими (1,5—2 м) [10, с. 369]. Знову ж, для влаштування другорядних огорож вориння спорадично використовували практично по усій території підгірської частини Покуття.

У першій половині ХХ ст. у деяких районах Покуття (Снят., Кол., частково Тис., Тлум., Кос., сс. Рибне, Вербівець, Старий Косів, Старі Кути) широко побутували огорожі з дощок — «паркани» [10, с. 362—363]. Місцями (Снятинщина) такі огорожі відомі ще з кінця ХІХ ст., проте у той час вони були прерогативою лише найбільш заможних селян [16, с. 12]. Знову ж, у низці сіл (Прутівка, Ілїнци, Залуччя, Тучапи, Драгасимів, Княже, Рудники Снят. [2, арк. 27, 29; 4, арк. 4], Олеша Тлум., Красилівка Тис.) респонденти відзначають, що дерев'яні «паркани» мають новіше походження: вони заміни-



«Мури» з каменя (Городенківський р-н)



«Мури» з тесаного каменю (Тлумацький р-н)

ли давніші «лежачі плоти». Основу такої огорожі становили вкопані у землю (приблизно на 0,7—1 м завглибшки) дубові стовпи з вибраними у двох протилежних бокових площинах поздовжніми пазами («гарами»), у які закладали «замітник» (дошки чи інше). Стовпи розташовували на відстані 3—3,5 м один від одного. Висота такої огорожі могла бути різною, проте здебільшого вона коливалась у межах 1,5—2 м. Для захисту «паркана» від атмосферних опадів над ним влаштовували ширший (с. Рибне Кос.) чи вужчий двоххилий дашок, який накривали дралицею, часом соломою чи гонтою. Інколи схил дашка з боку двору міг сягати й 1,2—1,5 м (в такому разі його додатково підпирали, а утворене піддашся використовували для господарських потреб). У першій половині ХХ ст. як «замітник» зазвичай використовували різані соснові (інколи тополеві: с. Долина Тлум.) дошки завтовшки 5—6 см, проте давніше для цієї мети могли використовувати й ко-

лене дерево, півколоди чи нетовсті круглячки [10, с. 362—363]. Скажімо, у с. Попельники (Снят.) був виявлений «паркан» заввишки 2 м, складений з семи колених напівкругляків [10, с. 363]. Починаючи з 1930-х рр. більшого поширення набувають «паркани» з вертикальних дощок. З цього часу поширюються також огорожі типу «штахет» («штахетовик» — з вертикальних круглих тичок чи протесаних латок): с. Коршів (Кол.). Як у першому, так і в другому випадку (дощки чи штахети) прибивали металевими цвяхами до двох горизонтальних лат, які закраплені до стовпів каркаса.

На Коломийщині, а частково на Косівщині (сс. Старий Косів, Старі Кути, Вербівець тощо) та Снятинщині (сс. Джурів, Новоселиця, Рудники) «передхати» (подвіря) від вулиці часто відгороджували живоplotом («живим plotом») з граба («грабини»). Хоча місцями респонденти зазначають, що живоplotи мають доволі пізні походження — вони прийшли на зміну давнішим «plotам» лише у 20—30-х рр. ХХ ст. (с. Пилипи Кол.), в інших (с. Жукотин Кол.) стверджують їх суттєво давніше походження, зазначаючи, що колись давно «найбільше садили грабину». Як зазначає респондент Семенюк Іван Григорович (1911 р. н.), у с. Джурів (Снят.) такі живоplotи були вже на початку ХХ ст. (в дитинстві він їх застав). За «живим plotом» гасди дбайливо доглядали: його «підстригали» два рази на рік, у червні і в вересні (с. Джурів Снят.). Зазвичай живоplotи були з «грабини» (с. Жукотин Кол.), зрідка траплялись і з «терня» («бо з терня — гірці»): с. Джурів. Останніми, як відзначає респондент, практично ніколи не городили «передхати» (від дороги), а лише менш важливі частини обійстя. У цьому ж селі нам вдалося зафіксувати живоplot з тернини, який відділяв тильний бік садиби (власне город) від пасовища: тут був викопаний неглибокий рівчак і насипаний низенький вал, власне на валу і росло терня. Слід відзначити, що за матеріалами дослідників подібними «окопами», тобто насипами з землі (та ровами), на яких насаджували колючі кущі (Luscum) чи встановлювали пліт, у безлісих місцевостях (і не тільки) бідніші верстви населення ще у другій половині ХІХ ст. обгороджували обійстя [9, с. 392; 11, с. 63]. Скажімо, Ф. Вовк згадував, що на Півдні України обійстя іноді просто обкопують «ровом, а на схилі, що його становить викидана з

рову земля, насаджують терен чи якусь іншу колючу рослину» [5, с. 121]. Це ж стосується і Покуття: як зазначав Михайло Русов, у степових та безлісних селах (пруто-дністровського межиріччя. — *Р. Р.*) «улиці відділені від садиб валами глини та соломи з округленими кутами [...] лінія валів, виліплена із землі з гноєм [...] Понад валами здіймаються солом'яні і очеретяні стріхи садиб, не закриті зеленою деревиною; тим-то все село здається накупченем соломи, очерету і тісних обійсть, облямованих грубими глиняними стінами. [...] По сих степових селах вражає відсутність садів та дерева, а також тіснота домівок...» [8, с. 206]. Подібні огорожі описав у середині XIX ст. і Владислав Завадський на Поділлі. Дослідник відзначав, що кожне подвір'я селянина оточене високим (на два-три лікті) валом соломи-мерви, присипаною зверху землею, або просто ровом і земляним насипом (там, де бракує соломи). Земляний вал і рів закріплювали вербовими деревонасадженнями (дослідник подає ілюстрацію такої огорожі) [17, с. 15, 32]. Двори, «оточені деревцями і огорожею з землі і гною», на заході етнографічної Волині згадує також Йозеф Крашевський (1840 р.). Як відзначає дослідник, «цей остатній матеріал (гній. — *Р. Р.*) в цілому поганий, але при браку дерева, з якого деінде ставлять дубовий тин, мусять його вживати» [14, с. 119]. Цілком ймовірно, що традиція обсадження двору живоплотом є реліктом подібних огорож.

В'їзд на подвір'я здійснювали крізь «ворота» або «браму». Найбільш поширеними (і давніми) буди рещітчасті одностулкові «ворота». Їх становило кілька горизонтальних жердин чи протесаних з усіх боків лат, які запускали в отвори двох вертикальних брусків («бильця»), розташованих по краях воріт (зчаста ще один вертикальний брусок присутній і посередині воріт). У більшості випадків конструкцію додатково зміцнювали одна чи дві навскісні поперечки. Повертались «ворота» на дерев'яному «бігуні», утвореному верхнім і нижнім виступами одного з крайніх брусів («вуха»), який фіксували до ворітного стовпа лозовим «вужівкою» («калачиком») чи спеціальним дерев'яним гаком. Висота таких воріт сягала зазвичай 1,2—1,3 м, довжина приблизно 2,2—2,5 м. Подібні «ворота», які складалися з шести горизонтальних жердин («ворин»), закріплених у двох вертикальних боковинах («со-



Вхід у двір (Тлумацький р-н)

хах»), що повертались на «бігуні», описав Оскар Кольберг. Учений відзначав, що середня «ворина» була дещо довшою — при закриванні воріт вона «заскакувала» у дерев'яний «гак», забитий у протилежний ворітний стовп [13, с. 60].

Давнє походження мали й «ворота», городжені плотом («лежачим» чи «стоячим») [16, с. 12]. Такі ворота частіше називали «ліса» («ліска», «лясса»). Скажімо у с. Джурів (Снят.) каркас воріт становила прямокутна рама з двох горизонтальних і двох вертикальних елементів, укріплена двома навскісними поперечками. «Лежачий» пліт, який робили окремо, закріплювали до цього каркасу кількома «калачиками» з лози. По-іншому ворота («лісу») виготовляли у с. Великий Ключів (Кол.): тут їх каркасом теж була прямокутна рама, у нижньому і верхньому елементах якої («вергінах») на певній віддалі один від одного виверчували отвори, у які встановлювали вертикальні кілки. Між кілками заплітали «лежма прутем». Поряд з воротами влаштували «перелаз», своєрідне пониження огорожі, де перелазили чи переступали через неї, ступаючи на вкопані у землю «колодки», камені чи низьку «лавку». Замість «перелазів» біля воріт могли споруджувати «горожену» хвіртку (часто її називали «ліскою», а більші городжені ворота — «лісою»).

Траплялись й ворота вертикального плетіння по трьох горизонтальних поперечках. Як правило, їх висота була такою ж, як і в попередніх, проте інколи вона могла бути більшою. Скажімо, у 1978 р. у с. Джурів дослідники зафіксували ворота заввишки 1,8 м, які були заплетені вертикально тонким пруттям по восьми поперечках. Приблизно у 1930-ті рр.



Залишки огорожі між садибами з вертикально встановлених плит (с. Городниця Городенківського р-ну)

у побут покутян поступово входять ворота з «штахет» (вертикальних круглих тичок чи протесаних латок), закріплених цвяхами до двох горизонтальних лат рами каркаса.

Для дворів багатшого населення були характерними в'їзні «брами» (зазвичай двостулкові), обшиті вертикально дошками. У кінці XIX ст. такі «брами» на Покутті, як і на Поділлі, споруджували лише заможніші селяни [11, s. 63; 13, s. 60; 16, s. 12], проте впродовж першої половини XX ст. вони набувають більшого поширення (особливо на Городенківщині, Тлумаччині, Коломийщині та Снятинщині). Як зазначав О. Кольберг, багатші селяни споруджували різновид брами із дашком з пруття, яку збивали з дощок і закривали на металеву колодку. Часом біля брами чи воріт була хвіртка, на якій дьогтем намазаний хрест, для відлякування чорта («злого») і чарівниць [13, s. 60]. У конструктивному сенсі такі брами склалися з двох частин (стулок), основою кожної з яких була рама з брусків, укріплена навскісними поперечками. До горизонтальних брусків («лігариків») прибивали вертикальні дошки (давніше — дерев'яними кілками, згодом цвяхами). Повертались стулки на «бігунах» чи металевих завісах. Загальна довжина «брами» була вже більшою, ніж «воріт»: звичайно вона сягала до трьох метрів. Висота — коливалась у межах 1,7—2 м. Поруч із брамою споруджували невеличку (0,9—1,1 м) «фіртку», подібної конструкції, правда, вже дещо нижчу — 1,5—1,7 м. Як брама, так і хвіртка у верхній частині були профільовані («вироблені»: с. Прутівка Снят. [4, арк. 4]) у вигляді хвилястої лінії, нерідко — досить

складної конфігурації. Ворітні стовпи, зазвичай дубові, робили доволі високими — 2,3—2,5 м. На них опиралась конструкція двосхилого дашка, який перекривав увесь простір над брамою і хвірткою. Давніше його виплітали з лози і вкривали соломою, а з початку XX ст. почали робити з дерева (драниці чи гонту) [7, с. 4]. Із внутрішнього боку «брама» засувалась на засув. Над хвірткою (особливо на Снятинщині) часто закріплювали декоративну решітку з планок, чи одну—дві дошки, декоровані наскрізними вирізами у вигляді хрестів, шестилистників тощо. Подібне декорування хрестиками у цьому регіоні ще у кінці XIX ст. згадував Ф. Мрочко [16, s. 12]. Слід відзначити, що дерев'яні брами у першій половині XX ст. могли влаштовувати в огорожах різних типів: «парканах», «плотях», кам'яних «мурах» тощо. Натомість в огорожах з «вориння» хоча зрідка й могли влаштовувати одностулкові «ворота», проте частіше їх замінювали «розлоги»: смерекові жердини («заворітниці»), які заходили в отвори («гари») двох товстіших ворітних стовпів і при потребі відсувалися. Побіч «розлогів» також влаштовували «перелаз».

Як вже відзначалось, другорядні огорожі (між дворами, двором і городом тощо) городили менш дбайливо: вертикально з гіршого пруття, вориння тощо. Інколи (переважно у придністров'ї, де було мало лісів) вертикальний пліт колись влаштовували з соняшникового або кукурудзяного бадилля [7, с. 3], а в окремих випадках (як і на лівобережжі Середньої Наддніпрянщини) — з товстих стебел очерету. Подібних плотів нам вже не довелося побачити, фіксуємо лише згадки про них. Доволі детальні описи огорожі з стебел соняшника маємо з теренів сусідньої Буковини (с. Товтри Заставнівського р-ну Чернівецької обл.). При її влаштуванні у землю через кожних два метри вбивали колики. На висоті приблизно 1 м до них кріпили горизонтальну лату (давніше її прив'язували ликом чи травами, пізніше прибивали цвяхами). Стебла соняшника, очищені від листя, встановлювали вертикально, щільно притискуючи одне до одного і прив'язували до лати. Подібним способом (із стебел соняшника) у цьому селі виготовляли і хвіртку [10, с. 368].

У придністровських, багатих на камінь селах Городенківщини (с. Тишківці, Незвиська, Лука, Олієво-Королівка, Поточище [10, с. 367], Сема-

ківці, Корнів, Копачинці, Городниця, Чортовець та ін.) та Тлумаччини (сс. Гарасимів, Сокирчин, Олеша, Суходіл, Долина тощо), а частково й Тисминеччини з давніх часів широко побутували кам'яні огорожі («мури»). Ще в останній чверті ХІХ ст. О. Кольберг відзначав стосовно Покуття, що у тих місцевостях, де є каменоломні, усе обійстя обгороджене кам'яними мурами [13, с. 60]. Такі огорожі відомі й у інших регіонах України: на Поділлі, Буковині, Півдні України, понад ріками Дністер, Смотрич, [Південний] Буг, Рось тощо [5, с. 121; 6, с. 105; 9, с. 392; 11, с. 61—62; 17, с. 32], давню традицію кам'яні огорожі мали у південних слов'ян, зокрема у болгар [15, с. 561—562].

З окремих населених пунктів маємо згадки про кам'яні огорожі, складені з великих плит пісковика, вкопаних у землю і встановлених вертикально впритул одна до одної. Залишки такої огорожі нам вдалося зафіксувати у с. Городниця (Гор.). В цьому ж населеному пункті подібними плитами обкладали гноярні («гноянки»), розташовані усередині двору. Аналогічні огорожі дослідники кінця ХІХ ст. згадують й на Поділлі (зокрема на Тербовлянщині) [11, с. 62].

Давнє походження тут має також огорожа, мурована з каменя, так звані «мури». Найчастіше її споруджували з пісковиків (сірого чи червоного), при його відсутності — з вапняку. Видобутий у кар'єрах пісковик кололи на плитки чи менші шматки. При спорудженні «мурів» каміння закріплювали на розчині глини чи «болота», проте при наявності рівних плиток, які щільно прилягали, розчину не використовували, а клали «на сухо». Висота такої огорожі, залежно від місцевості, була різною: від одного до двох—трьох метрів, ширина сягала приблизно 0,6 м. Зверху «мури» прикривали плитами або насипом валом глини, який поростав специфічними трав'янистими рослинами. Кам'яні огорожі Покуття, на відміну від деяких інших придністровських районів (наприклад Буковини [10, с. 367]), відзначаються особливою акуратністю та монументальністю. Слід відзначити, що у цих місцевостях зчаста з каменя витісували і ворітні стовпи огорожі. У верхній частині їх фігурно протісували, інколи декорували хрестами чи шестилистниками (с. Семаківці Гор.). Зазвичай кам'яні огорожі залишалися не тинькованими, проте в окремих випадках (наприклад у дея-



Огорожа «гноянки» з вертикально встановлених плит (с. Городниця Городенківського р-ну)

ких селах Городенківщини) можна зустріти фрагменти «мурів», які з боку вулиці заліплені глиною, побілені, а в нижній частині підведені рудою глиною (інколи сірим глеєм чи синькою).

У придністровських селах із неспокійним, крутим рельєфом доволі часто можна зустріти й комбіновані огорожі, у яких нижня частина викладена з каміння, а зверху — «пліт» з пруття чи (пізніше) дощатий «паркан» або «штахетник» (сс. Семаківці, Чортовець, Городниця Гор.; Гарасимів, Суходіл Сокирчин Тлум. та ін.). При будь-яких перепадах рельєфу берег чи обрив до загального рівня двору закріплюється «мурами» з каменю (своєрідними підпорними стінками), а зверху по «мурі» влаштовують дерев'яну огорожу. У тих випадках, коли рівень садиби знаходиться вище від дороги, то зсередини двору виступає тільки дерев'яна частина огорожі, а ззовні (з боку вулиці) «пліт» є лише вивершенням комбінації «мур — пліт», що становить органічну цілісність і створює своєрідний, характерний для сіл цієї місцевості архітектурно-художній ансамбль. Знову ж, у тому разі, коли рівень садиби лежить нижче від дороги, то з вулиці видно лише «пліт», а з двору — комбінацію «мур — пліт».

Таким чином, як показує викладений матеріал, залежно від наявних будівельних матеріалів, рельєфу місцевості, особливостей забудови тощо, на Покутті зустрічались огорожі різних типів («плоти» горизонтального та вертикального плетіння, дерев'яні «паркани», «вориння», живоплоти, кам'яні мури, різні їх комбінації тощо). Найпоширенішими (та давніми) були плоти горизонтального пле-

тіння — в тій чи іншій мірі вони побутували по усій обстеженій території. Давньою була також традиція обгороджування садіб ровами та насипами земляних валів з насадженням на останніх живоплоту. Знову ж, у придністровських районах (Городенківський, Тлумацький, частково Тисменецький) для обгороджування садіб частіше використовували каміння.

1. Архів Львівського музею народної архітектури та побуту (далі — Архів ЛМНАП). — ЗВ-11. — 45 арк.
2. Архів ЛМНАП. — ЗВ-17. — 41 арк.
3. Архів ЛМНАП. — ЗВ-17 (Додатки. Т. 1). — 68 арк.
4. Архів ЛМНАП. — ЗВ-75. — 30 арк.
5. Вовк Хв. Етнографічні особливості українського народу / Хведір Вовк // Хв. Вовк. Студії з української етнографії та антропології. — Київ : Мистецтво, 1995. — С. 39—218.
6. Косміна Т.В. Сільське житло Поділля (кінець XIX—XX ст.): історико-етнографічне дослідження / Т.В. Косміна. — Київ : Наукова думка, 1980. — 190 с.
7. Паньків М. Садиба на Покутті (кінець XIX — початок XX ст.) / Михайло Паньків, Ігор Деркач. — Івано-Франківськ, 1994. — 6 с. + 24 іл.
8. Русов М. Типи сільських селищ в полудневій частині Галичини / Михайло Русов // Збірник природничо-технічної секції Українського Наукового Товариства в Києві. — Київ : Друкарня Другої Друкарської Артілі, Велика Володимирська 43, 1915. — Кн. 3. — С. 77—221.
9. Чубинский П.П. Малороссы Юго-Западного края: жилище, утварь, хозяйственные постройки и орудия / П.П. Чубинский // Труды этнографическо-статистической экспедиции в Западно-Русский край, снаряженной Русским Географическим обществом Юго-Западного отдела. — Санкт-Петербург, 1877. — Т. 7. — Вып. 2. — С. 339—606.
10. Якимович Г. Типи селянських огорож на Буковині-Покутті в кін. XIX — поч. XX ст. / Якимович Ганна // Проблеми збереження, відтворення та популяризації історико-культурної спадщини в контексті діяльності музеїв просто неба : матеріали першої міжнародної конференції. — Львів : Априорі, 2013. — Вип. 1. — С. 361—370. — (Науковий збірник Музею народної архітектури та побуту у Львові).
11. Bauger J.A. Powiat Trembowelski. Szkis geografichno-historychny i etnografichny / J.A. Bauger — Lwów, 1899. — 120 s.
12. Falkowski J. Północno-wschodnie pogranicze Huculszczyzny / Jan Falkowski ; pod red. A. Fiszera. — № 4. — Lwów, 1938. — 107 s. : il. — (Pracy etnograficzne. Wydawnictwo Towarzystwa ludoznawczego we Lwowie).
13. Kolberg O. Pokucie: Obraz etnograficzny / Oskar Kolberg. — Kraków : W drukarni uniwersytetu jagellońskiego, 1882. — Т. 1. — 360 s. : il.
14. Kraszewski J.I. Wspomnienia Wołynia Polesia i Litwy / Józef Ignacy Kraszewski. — Gdańsk : Copyright by Tower Press, 2000. — 147 s.
15. Moszyński K. Kultura ludowa słowian / Kazimierz Moszyński. — Kraków, 1929. — Cz. 1: Kultura materialna. — 710 s. : il.
16. Mroczko Fr. X. Śnatynszczyzna / Fr. Xawery Mroczko. — Lwów : Z drukarni Władysława Łozińskiego, 1897. — Cz. 1. — 83 s.
17. Zawadzki W. Obrazy Rusi Chersoneskiej (Z rysunkami J. Kossaka) / Władysław Zawadzki. — Poznań : Nakładem Jana Żupańskiego, 1869. — 80 s. : il.

Roman Radovych

FENCE IN THE BUILDING CULTURE OF POKUTTIA: CONSTRUCTIONAL TYPES AND VERSIONS

Main types of fences (horizontal and vertical weaved «ploty», wooden «parkany», «vorynnia», stone «mury» and different combinations of them), which were used for estates and yards enclosing at the territory of Pokuttia, are considered in the article. Their constructional versions, building materials specific and technology of construction are revealed. Some special attention is paid to the process of settling of entrance gates («vorota», «brama»), wickets etc.

Keywords: Pokuttia, estate, yard, fence, entrance gate, wicket.

Roman Radovych

ОГРАДА В СТРОИТЕЛЬНОЙ КУЛЬТУРЕ ПОКУТТЯ: КОНСТРУКТИВНЫЕ ТИПЫ И ВАРИАНТЫ

В работе рассмотрены основные типы оград («плоты» горизонтального и вертикального плетения, деревянные «парканы», «ворынния» (ограды из жердей), живоплоты, каменные «муры» и их различные комбинации), которые использовались для огораживания усадеб, дворов и другого на территории Покуття. Установлено их конструктивные варианты, специфику строительных материалов и технологи сооружения. Отдельное внимание уделено устройству въездных ворот («ворит», «брам»), калиток и т. п.

Ключевые слова: Покутье, усадьба, двор, ограда, ворота, калитка.