



Василь СИВАК

**НАРОДНІ МЕБЛІ
У СЕЛЯНСЬКОМУ ЖИТЛІ
УКРАЇНСЬКИХ КАРПАТ
ТА СЕРЕДНЬОГО ПОЛІССЯ
кін. ХІХ — ХХ ст.:
ПЕРЕСУВНА ЛАВА
(на матеріалах польових
етнографічних досліджень)**

Розглядаються варіанти рухомої лави, яка поширена в селянському житлі українців. Автор виділяє такі типи пересувних лав: лава без запліччя, лава із запліччям, лава-«канапа», лава-«шафарня», лава-«бамбетль». В історичному розвитку пересувна лава замінила тесану нерухому. Використовувалася для сидіння, тимчасового відпочинку та сну. На досконаліших типах рухомої лави водночас могли спати двоє осіб. У статті використаний польовий матеріал автора з теренів Українських Карпат та Середнього Полісся.

Ключові слова: Українські Карпати, Середнє Полісся, народні меблі, пересувна лава, лава без запліччя, лава із запліччям, лава-«канапа», лава-«шафарня», лава-«бамбетль».

© В. СИВАК, 2016

У другій половині ХІХ — на початку ХХ ст. настають кардинальні зміни в інтер'єрі народного житла Українських Карпат та Середнього Полісся. З поступовою модернізацією курної печі, переходом до напівкурної, наслідком стала прибудова комина над челюстями печі та відвід диму через домурований до нього димовідвідний пристрій крізь стіну в сні, чи крізь повалу — на горище. Поступово відбуваються зміни й в умеблюванні селянської хати.

Насамперед, на заміну нерухомої лави¹, стаціонарно з'єднаної зі зрубом чи долівкою хати, у побут селян поступово входить лава, яку означають «пересувна». Такі лави конструктивно не з'єднувалися між собою на покутті (у разі функціонування двох таких у житлі), не з'єднувалися зі зрубом хати чи долівкою. Її, у разі виникнення потреби, можна було вільно змістити чи перенести в будь-яке місце хати чи поза нею, оскільки знизу до сідалишної дошки були прилаштовані чотири ніжки, виготовлені з відрубків гілляк, витесані із квадратних чи круглих у поперечному розрізі брусів, які попарно вбивали у видовбані гнізда в сідалишній дошці. Гнізда видовбували під кутом, з розширенням донизу. Це надавало ніжкам стійкості. Такі лави були довільної довжини, ширини, товщини та висоти. У середині ХІХ ст. на досліджуваних територіях використовували розпилені дошки, тому товщина, як і ширина лав, на відміну від нерухомих, стає тоншою, а самі лави легшими.

Пересувні лави під час польових етнографічних досліджень зафіксовані автором в усіх досліджених селах, і не тільки карпатського регіону, але й на Поліссі, Покутті, Волині. За матеріалами наукової літератури та музейними збірками в зазначений період вони широко побутували на всій території України, а також у Польщі, Румунії, Білорусі, Угорщині, Болгарії, Росії, Словаччині.

Пересувну лаву автор зафіксував на Бойківщині у с. Волошиново (Ста. Лв.²) у хаті поч. ХХ ст. По-

¹ Ця наукова розвідка є продовженням статті «Народні меблі у селянському житлі Українських Карпат та Середнього Полісся кін. ХІХ — ХХ ст.: тесана нерухома лава» [17].

² Тут і далі адміністративні скорочення — областей: Жт. — Житомирська, Зк. — Закарпатська, ІФ. — Івано-Франківська, Лв. — Львівська, Тр. — Тернопільська; районів: Буч. — Бучацький, Вел. — Великоберезнянський, Вер. — Верховинський, Вол. — Воловецький, Гал. — Галицький, Гор. — Городенківський, Дол. — Долинський, Жид. — Жидачівський, Жов. — Жовківський, Ірш. — Іршавський, Кал. — Калушський, Кор. — Коростенський, Мал. — Малинський,

ловчак Мирослави Павлівни (1938 р. н.). Лава виготовлена із розпиленої ясеневі дошки була завдовжки 310 см, завширшки 36 см, завтовшки 6,5 см, заввишки від долівки 50 см. Утримувалася на чотирьох гранчастих ніжках, вбитих під кутом у квадратні наскрізні гнізда в дошці. Ніжки між собою у їхній середній частині з'єднані двома пронижками. У лаві просвердлені дві діри для куделі. Отже, на ній одночасно могли всістися дві жінки для снування ниток [2, арк. 21]. У цьому ж селі в хаті 1895 р., Ребич Ірини Іванівни (1895 р. н.), зафіксована лава зі смереки завдовжки 560 см, завширшки 30 см, завтовшки 4 см, заввишки від долівки 50 см. Лава знизу утримувалася, зважаючи на її довжину, на 8 квадратних у поперечному розрізі, попарно розташованих ніжках, з'єднаних між собою пронижками. Сідалишна частина лави складалася з двох дощок, з'єднаних між собою замком у заріз (в накладку одна поверх іншої) [2, арк. 26]. Для порівняння, наприклад, на Поліссі, соснова лава із с. Недашки (Мал. Жт.) була завдовжки 3,5 м, завширшки 45 см, завтовшки 4 см, заввишки ніжок 55 см. Чотири квадратні в поперечному розрізі ніжки вбиті у висвердлені під кутом гнізда в дошці [11, арк. 1].

Пересувну лаву, виготовлену зі смереки, зафіксовано у с. Ялове (Вол. Зк.) у хаті поч. XX ст. Ориняк Ганні Михайлівни. Утримувалася лава на чотирьох попарно розташованих ніжках із відрізків гілляк дерева. У дошці лави просвердлені з різних сторін дві діри для куделі. З одного боку, від краю дошки просвердлені чотири діри, у які господар вставляв «правити» зубці граблів [10, арк. 45]. Аналогічну пересувну лаву з просвердленими трьома дірами на куделі зафіксовано у с. Ясень (Рож. ІФ.) (Бойківщина) у хаті поч. XX ст. Фльок Олени (1910 р. н.). Лава виготовлена зі смереки. Була завдовжки 380 см, завширшки 34 см, завтовшки 4 см, заввишки 44 см. Одна зі сторін лави навколо зрізана. Ніжки навколо стесані, вбиті у просвердлені гнізда в сідалишній дошці під кутом [1, арк. 26]. Одинарну лаву, виготовлену зі смереки, зафіксовано у хаті кінця XIX ст. Поток Василя Максимовича

(1904 р. н.) с. Криворівня (Вер. ІФ.) (Гудульщина). Вона була завдовжки 200 см, завширшки 55 см, завтовшки 4,5 см, заввишки від долівки 50 см. Дошка лави утримувалася на чотирьох прямокутних у поперечному розрізі ніжках, вбитих у наскрізні гнізда в сідалишній дошці. Горішня частина ніжок у розрізі 4 см, нижня 5,5 см. Робилося це задля того, щоб ніжка не виходила за площину сідалишньої дошки. Ніжки в горішній частині розщеплювали плоскою стамескою, а утворені розколини вбивали на тонко витесані фіксаційні клини. Вони з'єднувалися між собою по під сідалишню дошку пронижками [5, арк. 53]. На закарпатській частині Лемківщини аналогічну пересувну одинарну лаву зафіксовано у с. Зарічово (Пер. Зк.). Сідалишна дошка лави була завдовжки 3 м, завширшки 40 см, завтовшки 4 см, заввишки 55 см. Виготовлена зі смереки, ніжки з бука [7, арк. 23]. На Поліссі у с. Велика Рача (Рад. Жт.) тотожна одинарна пересувна лава була завдовжки 170 см, завширшки 35 см, завтовшки 3 см, заввишки 70 см. Виготовлена із сосни, ніжки з ясеня. У лаві на місці фіксації ніжок вирізали упоперек під кутом кожної зі сторін заглиблення, пази, у які вбивали шпуги. У дошці висвердлювали чотири круглі отвори. Ніжки в горішній частині залишали круглими на глибину та діаметра просвердленого гнізда. Ніжки донизу стесували з чотирьох боків із поступовим звуженням [13, арк. 62].

У 20—30-х рр. XX ст. в досліджуваному регіоні Українських Карпат ніжки пересувної лави виготовляють із відрізків дошки довільної ширини та висоти. Їх виготовляли переважно із хвойних порід деревини — смереки, ялини, рідше твердих — дуба, бука. Часто породи деревини комбінували. У зазначений період ніжки лав мали прямокутну форму, лише для її стійкості в нижній частині прорізують у формі трикутника, пів-еліпса та довільної форми (профіль), обов'язково залишаючи на краях два виступи для стійкості лави. Таку лаву («лавиця») зафіксовано у с. Розтока (Між. Зк.) (Бойківщина) у хаті поч. XX ст. Рогач Івана Івановича (1921 р. н.). Лаву виготовлено зі смереки. Була завдовжки 190 см, завширшки 30 см, завтовшки 4 см, заввишки від долівки 55 см. Ніжки лави в нижній частині мали півкруглий виріз. У горішній частині вирізані два квадратні чопи заввишки на ширину дошки лави, у якій попередньо видовбали стамескою квадратні гнізда в кожній зі сторін. Такі ніжки з'єднували із дошкою, а між собою їх додатково

Між. — Міжгірський, Мук. — Мукачівський, Над. — Надвірнянський, Нар. — Народицький, Пер. — Перечинський, Рад. — Радомишльський, Рах. — Рахівський, Рож. — Рожнятівський, Ско. — Сколівський, Ста. — Старосамбірський, Тис. — Тисменицький, Тлу. — Тлумачський, Тур. — Турківський, Хус. — Хустський.



1 — Лава без запліччя, 30-ті рр. XX ст., с. Буковець (Міжгірський р-н, Закарпатська обл.). 2 — Лава із запліччям, сер. XX ст., с. Микулічин (Надвірнянський р-н, Івано-Франківська обл.). 3 — Лава із запліччям, сер. XX ст., с. Криворівня (Верховинський р-н, Івано-Франківська обл.). 4 — Лава-канапа, сер. XX ст., с. Макалєвичі (Радомишльський р-н, Житомирська обл.). 5 — Лава без запліччя, сер. XX ст., с. Лопушниця (Старосамбірський р-н, Львівська обл.). 6 — Лава без запліччя, сер. XX ст., с. Топільниця (Старосамбірський р-н, Львівська обл.). 7 — Лава без запліччя, перша пол. XX ст., с. Волошиново (Старосамбірський р-н, Львівська обл.). 8 — Лава із запліччям, сер. XX ст., с. Риків (Турківський р-н, Львівська обл.). 9 — Лава без запліччя (подвійна, заблокована), перша пол. XX ст., с. Волошиново (Старосамбірський р-н, Львівська обл.). 10 — Лава із запліччям, сер. XX ст., с. Розтока (Міжгірський р-н, Закарпатська обл.). Рис. В. Сивака

скріплювали довгою проніжкою — прямокутним у поперечному розрізі [10, арк. 36].

У 30—40-х рр. XX ст. передні грані дощатих ніжок пересувних лав профілюють. Важливо зауважити, що в усіх досліджуваних районах Українських Карпат профілювали лише фронтальну, передню частину «ніжок», тильну, яка такою ставала, — не профілювали, адже

вона була переважно повернута до стіни хати. У с. Бистриця (Над. ІФ.) така лав зафіксована в хаті кін. XIX ст. Марчука Миколи Івановича (1912 р. н.). Виготовлена зі смереки. Була завдовжки 180 см, завширшки 45 см, завтовшки 4 см, заввишки від долівки 40 см. Передні грані дощатих ніжок, як і нижня частина, профілювані. Тильний бік ніжок без профілювання.

У лаві просвердлені два отвори для куделі [1, арк. 55]. Аналогічну лаву зафіксовано у с. Криворівня (Вер. ІФ.). Вона була завдовжки 190 см, завширшки 30 см, завтовшки 4 см, заввишки від долівки 50 см [1, арк. 44].

Для порівняння, на Опіллі у с. Бринь (Гал. ІФ.) у хаті збудованій у 1925 р. Богдан Федора Федоровича (1902 р. н.), така лаву виготовлена повністю зі смереки. Була завдовжки 392 см, завширшки 31 см, завтовшки дошки 3 см, заввишки від долівки 56 см. У дощці висвердлений отвір для куделі. Лаву утримувалася на дощатих ніжках. Передні та нижні грані ніжок профільовані, з'єднані із лавою способом чопування [9, арк. 51].

На Бойківщині у с. Кривка (Тур. Ль.) у хаті сер. XX ст. Зубрицької Марії (1921 р. н.) подібну лаву виготовлено зі смереки. Вона була завдовжки 190 см, завширшки 20 см, завтовшки 3 см, заввишки від долівки 45 см. Ніжки та сідалишна дошка лави з'єднані між собою способом шпугування. Горішня грань дощатої ніжки прорізана у формі шпуги. Її рисунок повторює паз, прорізаний знизу дошки. Для їхнього з'єднання ніжки поступово вбивали в паз у дощці [10, арк. 55]. Такі лави зафіксовані у с. Либохора (Тур. Ль.) [10, арк. 59].

Якщо проводити порівняння із Поліссям, то, наприклад, у лаві із с. Старі Вороб'ї (Мал. Жт.) у хаті поч. XX ст. Юбченко Єлизавети Петрівни (1918 р. н.) три дощаті ніжки дорівнювали ширині лави. Передні грані ніжок профільовані, у їхній горішній частині вирізані чопики, з'єднані у видовбані квадратні гнізда в дощці [13, арк. 19]. Подібну за формою, конструктивним вирішенням лаву, виготовлену повністю із ясеня, зафіксовано у с. Межиліска (Нар. Жт.) (Полісся). Лаву була завдовжки 416 см, завширшки 45 см, заввишки від долівки 60 см, завтовшки 4 см [12, арк. 7].

Спорідненими є лави без запліччя та окремо розташованими профільованими ніжками зі сс. Звенигород (Буч. Тр.), Верхня Визниця (Мук. Зк.), Брід (Ірш. Зк.) які є експонатами Музею народної архітектури й побуту (м. Львів) (далі — МНАП), інв. № АП-14465, АП-9856, АП-9345).

У 20—30-х рр. XX ст. у хатах з опаленням «почистому» в облаштуванні житла впроваджують лави із запліччям, які відзначалися довільністю розмірів, форм, з'єднань і утримувалися частіше на двох, іноді на трьох суцільних або попарно розташованих ніжках. Вони побутували в усіх досліджуваних селах,



Лаву із запліччям, сер. XX ст., с. Макалевиці (Радомишльський р-н, Житомирська обл.). Світлина В. Сивака, 1996 р.



Фрагмент інтер'єру, с. Українка (Малинський р-н, Житомирська обл.). Світлина В. Сивака, 1996 р.

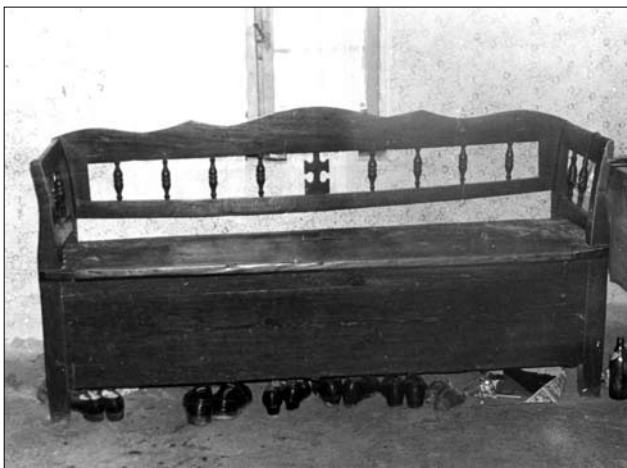


Лавка із запліччям, сер. XX ст., с. Рубежівка (Народицький р-н, Житомирська обл.). Світлина В. Сивака, 1996 р.

особливо на Поліссі. Поряд із різновидом таких лав у цьому періоді в інтер'єрі народного житла бойків, гуцулів, лемків, поліщуків, а ширше всього Південно-Західного історико-етнографічного регіону побутує різновид лав із запліччям та підлокітниками, які означували «канапа» (автор схильний називати лаву «канапа»). Такий предмет використовували переважно для сидіння, у разі виникнення потреби —



Лавка із запліччям, сер. XX ст., с. Макалевичі (Радомишльський р-н, Житомирська обл.). Світлина В. Сивака, 1996 р.



Лавка-«шафарня», перша пол. XX ст. с. Лікідари (Перечинський р-н, Закарпатська обл.). Світлина В. Сивака, 1991 р.

для спання. Такий різновид меблів поширений в усіх регіонах України і його означували «канапа», «тапчан», «шлюбанок» [16, с. 273].

Наприклад, на Лемківщині таку лаву-канапу виготовляв сільський столяр із тесаних смерекових, ялинових чи букових дощок, деталі якої часто комбінували. На ніжки брали лише тверду породу деревини — бук. Характерною ознакою канапи була наявність запліччя та підлокітників. Одну із таких канап зафіксовано у с. Тур'я Поляна (Пер. Зк.) у хаті поч. XX ст. (раніше курній) власниці Кучерявої Катерини (1897 р. н.). Лаву-канапу творила судільна сідалишна дошка за-

вдовжки 180 см, завширшки 68 см, завтовшки 4 см. Дві бічні сторони дошки кріпилися дерев'яними тиблями до чотирьох вертикальних квадратних у поперечному розрізі брусів — ніжок, заввишки 80 см, у перерізі — 5 x 5 см. Ніжки між собою з'єднувалися двома проніжками. Горішня була підпорою для рук під час сидіння на канапі. Задні ніжки з'єднували між собою прямокутним у поперечному розрізі брусом, який використовувався, як запліччя. Деталі канапи виготовлені повністю з бука [7, арк. 59]. Такі лави-канапи побутовали в минулому в усіх досліджуваних селах району.

Поступово різновид переносних лав-канап модернізують. До сідалишної дошки, яка складалася з однієї (а частіше — з двох дощок), знизу монтують на всю її довжину та ширину скриню («ладу»), середину якої ділять на дві частини; в одній зберігають тканини, в іншій — сипучі продукти. Лемки означували таку лаву «шафарнею» («шифарнею», «шефарнею»). Бічні сторони скрині «лади» монтують по-периметру з однієї або двох дощок, розташованих вертикально одна над одною. Дощки з'єднані з вертикальними ніжками, де передні ніжки коротші, а задні довші. У ніжках видовбані пази в які в'єднують дошки та закріплюють дерев'яними тиблями. Дно скрині настеляють з однієї або двох дощок. Віко шафарні стає рухомих, до нього прикріплюють завіси для відкривання. Замість заплічного бруса в нижній та горішній частині шафарні монтують дві паралельно розташовані дошки. У нижній дощці зверху, а в горішній знизу вповдовж на відстані кожних 20 см вмонтовані прямокутні в поперечному розрізі перекладини.

Для зручності обіпертися ліктем руки профілюють підлокітники. Одним кінцем його чопують у видовбане гніздо в передній площині бруса задньої ніжки, іншим, у якому гніздо видовбане в нижній частині підлокітника, чопують із верхом бруса передньої, коротшої ніжки. Горішня частина лави-«шафарні» призначалася для сидіння, спання, а скриня («лада») — для схову сипучих продуктів, тканин, одягу тощо. Автор допускає, що такий тип меблів зі скринєю отримав у лемків назву «шафарня», «шифарня», «шефарня» у значенні скрині або шафи для схову. Лави-шафарні у 30—40-х рр. XX ст. лемки модернізують, надаючи їм більш привабливих гнучких форм. Зникає підлокітник, замість нього монтують судільне ажурне припліччя, замкнуте в єдиному ансамблі із запліччям. Наприклад,

лава-шафарня із с. Ростоцька Пастіль (Вел. Зк.), яку автор зафіксував у хаті кін. XIX ст. Марії Шилимон (1924 р. н.) [6, арк. 56], була виготовлена місцевим столяром зі смереки та бука, пофарбована в темно-коричневий колір. Шафарня завдовжки 200 см, завширшки 51 см і заввишки 90 см від сідалишної дошки й донизу сягала 40 см, від сідалишної й до горішньої точки — 50 см. Передня й задня ніжки виготовлені із бука, профільовані, заокруглені в горішній частині. На з'єднанні зі скринєю й донизу прямі. У ніжки в'єднані дві пронижки. Нижня припіднесена над скринєю 15 см, у ній зверху, а в горішній, широкій низу, висвердлені гнізда, у які вставлені три виточені перекладки заввишки 20 см і діаметром 2,5 см із поступовим звуженням верхньої та нижньої частин. Дошка запліччя в горішній частині профільована, нижня, — пряма, поміж них вставлені виточені перекладки, відстань між якими сягала 15 см. Дошки скрині-«лади» в'єднані у видовбані гнізда в ніжках у які вбиті тиблі. У віко лави-шафарні знизу вмонтовані дві шпуги та дві металеві завіси для відкривання. Скриня-«лада» роз'єднана на впіл дошкою.

Подібну за формою лаву-шафарню автор зафіксував у с. Турички (Пер. Зк.) у хаті кінця XIX ст., власник Іван Маричак (1945 р. н.) [7, арк. 45]. Деталі лави-шафарні виготовлені повністю з бука. Вона була завдовжки 210 см, завширшки 55 см, заввишки 115 см, з висотою скрині 55 см. Скриню лави-шафарні прикривало віко («вершник» [14, с. 118]), яке відчиняли за допомогою двох металевих завіс, які кріпилися до вузької поздовжньої дошки, а та, своєю чергою, до двох бічних, на які, як і на передню торцеву, влягало віко. Такий відступ віка до передньої частини скрині дозволяв відчиняти його під кутом 45° і більше. Скриня лави-шафарні складалася в кожній зі сторін із двох вертикально вмонтованих дощок. У нижніх дошках зверху на всю їхню довжину видовбували стамескою неглибоке вузьке заглиблення (паз) та вставляли у нього верхні дошки, у яких знизу скісно зрубували торцеву основу на ширину і глибину паза. На лицевій стороні заплічної дошки технікою контурної різьби вирізані шість еліпсоподібних кілець, вставлених одне в інше та по одному еліпсоподібному півкільцю зліва і справа від них. Кільця між собою по-периметру з'єднували рясно прорізані скісні лінії подібні до гілячок смереки. По три кільця прорізані й на кожній із двох бічних верхніх дощок припліччя. Різноманітні за декоративним вирішен-



Лави із запліччям, сер. XX ст., с. Рудня-Базарська (Народицький р-н, Житомирська обл.). Світлина В. Сивака, 1996 р.



Лави із запліччям, сер. XX ст., с. Сингаї (Народицький р-н, Житомирська обл.). Світлина В. Сивака, 1996 р.
ням, пластику профільованих деталей зафіксовані лави-шафарні в селах Новоселиця, Зарічово, Лікіцари (Пер. Зк.), Ростоцька Пастіль (Вел. Зк.) [6, арк. 24, 56; 7, арк. 11, 14, 16, 21, 31].

Спорідненими з описаними лавами-«шафарнями» є тотожні вироби, які експонуються у МНАП. Вони близькі за розмірами, формою, конструктивним вирішенням та профілюванням. Такі є зі сс. Сокирниця (Хус. Зк.), Брід (Ірш. Зк.), Верхня Визниця (Мук. Зк.), Буковцево (Вел. Зк.), Зарічово, Турички (Пер. Зк.) (МНАП інв. № АП-10402, АП-9282, АП-9905, АП-1929, АП-13298, АП-15522, АП-1928).

Пересувну лаву-канапу середини XX ст. із заплічним брусом автор зафіксував на Гуцульщині у с. Микуличин (Над. ІФ.) у хаті збудованій у 1860 р., власником якої був Миронюк Лесь Якович (1892 р. н.). Лаву виготовлено зі смереки. Була завдовжки 210 см, завширшки сідалишної дошки 40 см, заввишки від долівки 80 см, завтовшки 4 см. Основу лави становили бічні ніжки-стояки, які виконували дві функції — ніжок і припліччя. Передні



Лава, с. Верхня Визниця (Мукачівський р-н, Закарпатська обл.). МНАП № АП-9856



Лава («лавиця»), с. Брід (Іршавський р-н, Закарпатська обл.). МНАП АП-9345

грані ніжок-стояків — профільовані, задні — рівно стесані. Ніжки-стояки в нижній частині були завширшки 40 см, завтовшки 3 см. Передні грані ніжок-стояків поступово звужувалися до верху. Тут вони були завширшки 10 см, дошка лави з'єднувалася із ніжками-стояками за допомогою брусів вбитих у них. Заплічний брус в'єднувався у гнізда вирізані в горішній тильній частині ніжок-стояків [1, арк. 73].

Подібну за формою та конструкцією пересувну лаву-полицю автор зафіксував у с. Криворівня (присілок Царина) (Вер. ІФ.) у хаті Пунтяк Василя Івановича (1945 р. н.). Виготовлена повністю зі смереки. Завдовжки 110 см, завширшки дошки 40 см, завтовшки 3 см, заввишки ніжки-стояка 75 см. Така лаву-полиця складалася із двох заплічних прямокутних брусів, які вмонтовані в ніжку-стояк. У ніжках-стояках горизонтально зрізували виступи для монтування на них сідалишної дошки, у якій заздалегідь вирізували на її ширину два пази, завширшки на товщину ніжок-стояків та до половини товщини самої дошки. Дошку

вбивали зверху на горизонтальні грані ніжки-стояка. У такий спосіб утворювалася міцна конструкція з'єднання. Нижче сідалишної дошки вмонтована полиця завширшки, як і сідалишна дошка. Вона використовувалася для зберігання різноманітних речей хатнього вжитку [5, арк. 42].

На Закарпатській Гуцульщині у 30—40-х рр. ХХ ст. спорадично в побуті більш заможних селян з'являється модернізований різновид лав із запліччям та припліччям «канапи», або, як я вже означував лава-«канапа». Така зафіксована автором у с. Луги (Рах. Зк.). За формою, розмірами, конструктивним вирішенням, дуже споріднена із подібними лавами-«шафарнями» закарпатської частини Лемківщини. Виготовлена сільським столяром із комбінованих порід деревини — смереки та бука. Завдовжки 200 см, завширшки 55 см, завтовшки сідалишної дошки 3 см, заввишки ніжок-стійок 70 см. Пофарбована в колір червоної охри. Бічні прямокутні ніжки профільовані, завтовшки 3 см. У горішній частині мали заокруглення. На з'єднанні із поздовжніми дошками (царгами) прямі донизу. Дошки царги завдовжки 180 см, завширшки 9 см, завтовшки 3 см з'єднувалися із ніжками способом чопування та фіксацією дерев'яними тиблями. Аналогічно з'єднувалися й бічні царги (проніжки). Дошка лави зі смереки. У тильній стороні вирізані два поперечні пази у які вбито шпуги, задля унеможливлення «повести» сідалишну дошку. Запліччя лави складалося із поздовжньої прямокутної дошки, профільованої в горішній частині та в нижче вмонтованої — прямокутної. Поміж ними вставлені способом чопування прямокутні перекладки, завдовжки 15 см, завширшки 5 см, завтовшки 3 см. Висота від лави до верхньої точки запліччя 40 см. Припліччя заокруглене у верхній частині. Деталі припліччя з'єднані із передньою й задньою ніжками способом чопування та фіксацією тиблями [1, арк. 81].

Лемківська лава-шафарня на відміну від гуцульської лави-канапи мала вмонтовану під сідалишною дошкою скриню-ладу. Тобто вона додатково виконувала функцію зберігання.

Порівняймо карпатські варіанти з поліським матеріалом. Зокрема, лаву на дощатих ніжках із запліччям зафіксовано в одній із хат у с. Недашки (Мал. Жт.) [11, арк. 13]. У с. Каленське (Кор. Жт.) довжина подібної соснової лави сягала 184 см, ши-

рина — 36 см, висота опертя — 24 см, відстань від землі до сидіння — 58 см [11, арк. 89].

На Поліссі у 30-х рр. XX ст. увійшов у побут і такий різновид меблів для сидіння та відпочинку, як «канапа» (с. Калинівка Нар. Жт., Каленське Кор. Жт.) [11, арк. 88, 90], «лужко», «канапа» (с. Недашки Мал. Жт.) [11, арк. 13], «лавка» (с. Макалевичі Рад. Жт.) [11, арк. 70]. Спорадично ці виробы функціонують до нині. Канапа із с. Калинівка (Нар. Жт.) складалася з чотирьох дубових квадратних у поперечному розрізі 5х5 см ніжок. У видовбанні в ніжках гнізда по-периметру виробу забивали дошки (царги) завширшки 15 см, завтовшки — 3 см. В утвореній опалубці до двох повздовжніх дощок зі середини прибивали прямокутні в поперечному розрізі бруски, на які упоперек вкладали прилеглі одна до одної дошки. Завдовжки канапа («лужко») становила 180 см, завширшки 55 см. З боку припличної частини в ніжках видовбували пази, у які вставляли профільовані в горішній частині дошки припличчя [11, арк. 88]. У канапі із с. Макалевичі (Рад. Жт.) під сідалишною частиною монтували скриню, яку ділили на три частини. У таких ємкостях зберігали одяг, тканини, а також «різне дрантя» [11, арк. 70].

Пересувні лави-канапи побутували на Рівненському Поліссі. Така канапа виготовлена із сосни в середині минулого століття є експонатом у МНАП. Вона завдовжки 135 см, заввишки 100 см, завширшки сідалишної дошки 45 см. У пересувній канапі домінують два масивні припличчя, виготовлені із цільного відрізка дошки. Передні та нижні грані суцільних ніжок профільовані (МНАП інв. № АП-4935). З ажурним запліччям, профілюванням підлокітників інший експонат із с. Деревня (Жов. Лв.) (МНАП інв. № АП-8967).

За зібраними матеріалами з польових етнографічних експедицій на Покуття та Опілля, треба зазначити, що пересувні лави-канапи побутували тут у 20—30 рр. XX ст. Вони зафіксовані в усіх досліджуваних селах краю: сс. Городниця, Передівання, Копачинці, Вільхівці, Торговиця, Топорівці, Росохач, Вікно, Серафимівці, Незвисько, Бортники (Гор. ІФ.) [8, арк. 1—66], Хотимир, Делева, Братишів, Петрів (Тлу. ІФ.) [8, арк. 67—85], Стриганці (Тис. ІФ.) [8, арк. 86—87], Перевозець, Перекоси, Верхне, Мислів, Довпотів, Височанка (Кал. ІФ.), Лука Острів, Бринь, Комарів, Павлівка, Козина, Крилос, Ме-



Лавка, с. Звенигород (Буцацький р-н, Тернопільська обл.), 30-ті рр. XX ст. МНАП № АП-14465



Лавка-«канапа», Рівненське Полісся, МНАП № АП-4935

духа, Тенетники (Гал. ІФ.) [8, арк. 1—87; 9, арк. 1—74]. За породами деревини, розмірами, формою, конструктивними варіантами споріднені із подібними виробами карпатського регіону.

У 20—30-х рр. XX ст. на Бойківщині, Гуцульщині, Лемківщині в хатах з опаленням «по-чистому», а ширше в межах Південно-Західного історико-етнографічного регіону в побут селянської оселі поступово входить новий різновид народних меблів, для сидіння та снання — бамбетель. Автор, за функційним призначенням виробу, схильний називати лавка-«бамбетель», лавка-постіль або лавка-ліжко. У досліджуваних селах його означували «бамбетель», «шлябан» [15, с. 50]. За матеріалами польської дослідниці Елізабет Кемпни на Лемківщині цей виріб означували «бамбет», «бамбетель», «шлюбанк», «шлюбанок»,



Лава-бамбетель, с. Зелена, Бучацький р-н, Тернопільська обл., майстер Дякун Петро — 30-ті рр. XX ст. МНАП № АП-14463



Лава-«шафарня», поч. XX ст., с. Брід (Іршавський р-н, Закарпатська обл.), МНАП № АП-9282

«канапа» [18, с. 27]. Тут його виготовляли переважно з бука та смереки, на Гуцульщині зі смереки, на Бойківщині — смереки, дуба, ясеня, ялини, модрина. Часті деталі виробу виготовляли з різних порід деревини. Ножки, підлокітники виготовляли з твердих порід, інші деталі виробу, — з м'яких. На думку автора, бамбетель, за його функційним призначенням, розмірами, формою, з'єднаннями споріднений із лавою-канапою та лемківською лавою-шафарнею. Розміри бамбетля в середньому становили 180—200 см, лава до сидіння та спання завширшки 60—70 см, заввишки задніх ніжок із запліччям — 85—90 см, заввишки від долівки до сідалишного місця — 50—55 см, заввишки від долівки до підлокітника — 65—70 см, завширшки скрині-опалубки — 20—25 см [15, с. 50]. Для зручного спання та тепла, у скриню-опалубку настеляли житню або вівсяну солому, висушене листя кукурудзи, а зверху застеляли рядниною. Верхню сідалишну частину бамбет-

ля («віко», «кришка») не закріплювали. Готуючись до спання її знімали. На такій постелі спали частіше діти. Для збільшення місця для спання кільком особам бамбетель модернізують. Основним конструктивним вдосконаленням у виробі стала вмонтована в опалубку додаткова постіль для спання, яку в разі виникнення потреби висовували, а після спання засовували. Висувна постіль утримувалася на двох коротких ніжках, або під неї підставляли маленький ослінчик.

Наприклад, під час польових етнографічних досліджень на Гуцульщині автор зафіксував у с. Максимець (Над. ІФ.) у хаті поч. XX ст. бамбетель виготовлений зі смереки й 1938 р. Виріб був завдовжки 190 см, завширшки 50 см, заввишки передніх ніжок 60 см, задніх 75 см. Додатково вмонтована висувна постіль утримувалася знизу на двох ніжках. Підлокітники прямі, в'єднані способом чопування в передню й задню ножки бамбетля. Гребінь горішньої дошки запліччя профільований, а поміж нею й сідалишною частиною в'єднані тахі [1, арк. 58].

На Бойківщині бамбетель, як різновид народних меблів відомий у селянському побуті уже у 20—30 рр. XX ст. Зі зникненням курних хат, цей виріб стає складовою облаштування інтер'єру народного житла. Аналізуючи матеріали польових етнографічних досліджень Карпатського регіону, треба зазначити, що такий виріб набув поширення на Бойківщині швидше аніж на Лемківщині та Гуцульщині. Респондент із с. Риків (Тур. Ль. — Бойківщина) Жиліщич Іван Васильович (1911 р. н.) так розповідав: «Коли комини почали робити, тоді й бамбетлі з'явилися, за Польщі. Меблі купували хіба жиди в магазинах, а українці ні. Я сам робив постелі, бамбетлі, а були майстри, у яких замовляли. За меблі майстру давали сіно, або землю зорати допомагали. А хто і грішми, як домовилися, і, як виходило в кого» [2, арк. 57]. «Меблі за Польщі купували тільки священик і дяк. А так усе бідні самі робили, як міг, так і робив», — розповідав респондент Спаліло Іван Васильович (1931 р. н.) із с. Семичів (Дол. ІФ.) [1, арк. 14]. «За Польщі появилися меблі. Якщо з коминами були хати, то ставили й меблі. Купляли багатші люди», — розповідала Симкулич Явдоха Іванівна (1902 р. н.) с. Липовиця (Рож. ІФ.) [1, арк. 20].

Наприклад, бамбетель без висувної, додаткової постелі автор зафіксував у с. Волошиново (Ста. Ль. — Бойківщина) у хаті, збудованій у 1895 р., раніше курній, переобладнаній у напівкурну та в 40-х рр. XX ст.

у з опаленням «по-чистому». У хаті мешкала Рябич Ірина Іванівна (1895 р. н.), народжена в рік будівництва хати батьком. Бамбетль виготовив сільський столяр у середині XX ст. Дерево — смерека. Був завдовжки 170 см, завширшки сідалишної дошки 40 см, заввишки передніх ніжок 55 см, задніх 70 см. Розташування нижньої грані дошки-опалубки до долівки 25 см, дошка завширшки 15 см, завтовшки 3 см. Заплічна частина змонтована із поздовжньої прямокутної в розрізі дошки, без профілювання. У дошку посередині вмонтовані дві прямокутні в поперечному розрізі перекладки завширшки 10 см кожна. Вони розташовані на відстані 45 см одна від одної. Перекладки способом чопування вбиті у гнізда верхньої та нижньої дошки-опалубки. Горішня заплічна дошка з'єднується із двома задніми ніжками способом чопування. Таке з'єднання й підлокитників. Під час спання сідалишна частина бамбетля знімалася і відставлялася [2, арк. 27].

У с. Розтока (Між. Зк. — Бойківщина) у хаті кін. XIX ст., раніше курній Рогач Івана Івановича (1921 р. н.), зафіксовано бамбетль, який за своєю формою, функційним призначенням та конструктивним вирішенням споріднений із лемківською «шафарнею», тому автор схильний його називати бамбетлем-«шафарнею». Всі деталі бамбетля виготовлені повністю зі смереки. Був завдовжки 200 см, завширшки сідалишної дошки-лави 60 см, завтовшки 3 см. Сідалишна лава складалася з двох дощок, з'єднаних у поперечному розрізі врізаними шпугами. Висовувалася до переду для створення додаткового місця для спання. Під неї підставляли стільчик (ослін) для її утримання. Для такого виробу майстер попередньо виготовляв із заготовлених, добре просушених та гембльованих дощок необхідні деталі виробу. Вирізував їх за розмірами, формою та необхідною кількістю. Для цього використовував дерев'яний верстат, на якому гемблював, вирізував, висвердлював із допомогою рубанка («гимбля»), фуганка, ручного свердла, ручних пил, стамесок, молотка, сокири, кутника. У виготовлених деталях зарізував чопи, видовбував гнізда, просвердлював отвори для з'єднання виробу.

Такими були сідалишна лава, деталі опалубки-скрині, заплічна та приплічна частина, ніжки, пронижки, перетинки. Насамперед, конструктивно з'єднував між собою приплічні деталі — задні та передні ніжки з допомогою верхніх та нижніх, горизонтально розта-



Лави-канапа, сер. XX ст., Львівщина. МНАП № АП-7260



Лави-«шафарня», с. Буковцево (Великобержезнянський р-н, Закарпатська обл.). МНАП № АП-1928

шованих поміж ними пронижок. Поміж пронижками у видовбаних у них прямокутних гніздах у верхній (знизу), а нижній (зверху), вставляв прямокутні перетинки заввишки 35 см, завширшки 4 см, завтовшки 3 см. Верхні гнізда у приплічній частині, як і в заплічній, видовбані глибше за нижні. Майстер перетинки вставляв спочатку у верхнє гніздо на його глибину, опісля опускав і загонив у мілкіше нижнє. Далі у видовбані в ніжках гнізда вбивав дошки опалубки-скрині та профілювану заплічну. Поміж горішньою заплічною дошкою та нижньою опалубки, вмонтовували 30 прямокутних перетинок заввишки 15 см, завширшки 3 см, завтовшки 2 см. Такий бамбетль-«шафарня» виконував кілька функцій: сидіння на дошках лави, тимчасового відпочинку, спання, а в разі виникнення потреби скриня-опалубка була сховищем для одягу, сипучих продуктів [10, арк. 37].

У с. Кривки (Тур. Льв.) у хаті сер. XX ст. Чигерського Ярослава Івановича (1938 р. н.) зафіксований бамбетль, виготовлений зі смереки в середині XX ст.



Лави-«шафарня», с. Зарічово (Перечинський р-н, Закарпатська обл.). МНАП № АП-15522



Лави-«бамбетль», сер. ХХ ст. с. Чернелиця (Городенківський р-н, Івано-Франківська обл.). Світлина В. Конопки, 2015 р.

сільським столяром. Був завдовжки 190 см, завширшки 55 см, заввишки до підлокітника 65 см, від поперечного поперечного бруса до долівки 20 см, заввишки запліччя від лави 40 см, заввишки передньої дошки висувної постелі 25 см, завтовшки 3 см. Передні прямокутні в поперечному розрізі ніжки завтовшки 5 см, завширшки 6 см. Задні заввишки 90 см, завширшки 10 см, завтовшки 3 см. Підлокітник завтовшки 5 см, завширшки 6 см. Сідалишна лави виготовлена із двох дощок, з'єднаних двома врізаними шпугами. Майстер, насамперед, виготовляв окремо кожну деталь бамбетля за розмірами, формою, видовбаними в них гніздами, зарізаними чопами. Опісля монтував виріб. Спочатку з'єднував бічні частини бамбетля, передню та задню ніжки двома проніжками способом чопування та фіксацією кожного з'єднання дерев'яними тиблями. Частини припліччя з'єднував між собою поздовжніми прямокутними в розрізі брусами способом чопування та фіксацією тиблями. Одноразом з'єднував з основною частиною бамбетля запліччя. Його площину становила прямокутна в розрізі

зі рами заввишки 40 см, завширшки прямокутних у розрізі брусів 10 см, завтовшки 3 см. Раму такої ж ширини та товщини розділяли по-вертикалі чотири бруси, способом чопування в'єднаних у нижню та верхню грані поздовжніх брусів. У такий спосіб, на заплічній частині утворилися три наскрізні прорізи завширшки 50 см, заввишки 20 см. У кожному із прорізів попериметру утвореного прямокутника в горизонтальному та вертикальному брусах майстер вирізував чверть куди вставляв та фіксував штапиками куски фанери. У подібних виробках замість фанери вставляли й тонко витесані дощички. Вони могли бути площинні або у формі профільованих тахлей. Цільну заплічну частину бамбетля майстер способом чопування з'єднував із задніми ніжками. Нижня частина опалубки «постелі» була вистелена впоперек дошками. Підлокітники профільовані способом чопування і в'єднані в задню та передню ніжки [10, арк. 49].

Подібні бамбетлі виготовлені зі смереки, зафіксовані у с. Либихора (Тур. Лв.) [10, арк. 60, 63], с. Ріп'яна (Тур. Лв.) [10, арк. 17, 24]; сс. Недільна, Мшанець, Дністрик, Тур'є, Бусовисько, Страшевичі, Пацьковичі, Передільниця, Велика (Ста. Лв.) [4, арк. 23—72]; сс. Волошиново, Грозьова (Ста. Лв.), Ісаї, Риків (Тур. Лв.) [2, арк. 13—65]; сс. Біличі, Сушиця, Топільниця, Голівка, Чаплі, Гуманець, Лопушанка, Дроздовичі, Библо (Ста. Лв.) [3, арк. 1—88]; сс. Сухий потік, Пшонь, Ялинкувате, Плав'є, Тухолька, Грабовець (Ско. Лв.), Подобець, Буковець, Розтоки, Рокитне (Між. Зк.), Ялове (Вол. Зк.), Кривки, Мохнаті (Тур. Лв.) [10, арк. 1—77].

Для порівняння з іншими етнографічними районами, то, наприклад, із Надсяння із с. Любінець (нині Любашівський повіт, Республіка Польща) у МНАП зберігається бамбетль, виготовлений із комбінованих порід деревини — дубових та смерекових дощок. Завдовжки 190 см, завширшки сідалишних смерекових дощок лави 60 см, заввишки задніх дубових ніжок 90 см, передніх 70 см. Висувається вмонтоване додаткове прилаштування для спання «постіль». Передні та задні ніжки квадратні в поперечному розрізі. Горішня грань заплічної прямокутної дошки фігурно вирізана. У її нижній, а в нижньому прямокутному в поперечному розрізі брусів в горішній грані видовбані гнізда, у які вставлені прямокутні в розрізі перетинки. Деталі запліч-

чя і припліччя бамбетля з'єднані між собою способом чопування, як і підлокітники з ніжками (МНАП інв. № АП-14873).

Бамбетлі, як різновид народних меблів побутували на Західному Поділлі. Їх тут виготовляли й відомі в певному районі народні майстри. Наприклад, такий зберігається у МНАП. Його виготовив Дякун Петро із с. Зелена (Буч. Тр.) в 1932 р. Бамбетль завдовжки 186 см, завширшки 70 см, заввишки в центральній частині запліччя 94 см. Виготовлений повністю з дуба. Передні й задні ніжки квадратні в поперечному розрізі, задні вищі. Горішня частина запліччя профільована, суцільна, у її рамову основу вмонтовані профільовані тахлі. В основі такого запліччя з його профільованими накладками та пазами — імітація архітектурних форм (брам із колонами). Підлокітники та запліччя помальовані в пурпуровий колір, інші деталі бамбетля в темно-коричневий. Висовується до переду додаткове місце для снання «постіль». Підлокітники в'єднані способом чопування в задню та поверх передньої ніжок (МНАП інв. № АП-14463).

Під час польових етнографічних досліджень інтер'єру народного житла Покуття, з інформації респондентів похилого віку, встановлено, що бамбетлі побутували тут уже у 30-х рр. XX ст. Такий, виготовлений у зазначений період, автор зафіксував у хаті поч. XX ст. Гошовської Марії Іванівни (1914 р. н.) у с. Верхнє (Кал. ІФ.). Бамбетль виготовлений повністю із ялини сільським столяром. Був завдовжки 220 см, завширшки 66 см, заввишки задніх ніжок 93 см, завтовшки 5 см, завширшки 6 см, заввишки передніх 68 см, їх завширшки 10 см та завтовшки 5 см, відстань від долівки до підлокітника 74 см, від сідалишної лави до долівки 62 см. Підлокітники в поперечному розрізі завширшки 6 см, завтовшки 5 см, завдовжки 62 см. Всі конструктивні деталі бамбетля прямокутні в поперечному розрізі. Немає профілювання запліччя та припліччя.

Бамбетль, виготовлений із комбінованих порід деревини — ялини й дуба, автор зафіксував у с. Козина (Гал. ІФ. — Опілля) у хаті поч. XX ст. Васильчук Ганни Романівни (1932 р. н.). З дуба виготовлені профільовані підлокітники та ніжки. Запліччя, сідалишна і спальна частини — із ялини. Був завдовжки 190 см, завширшки 56 см, заввишки 90 см. Горизон-



Лави-«бамбетель», с. Любінець, Любачівський повіт (Польща) — Надсяння, перша пол. XX ст. МНАП № АП-14873



Лави («лада»), с. Верхня Визниця, Мукачівський р-н, Закарпатська обл., 20-ті рр. XX ст. МНАП № АП-13298

тально знизу в заплічній частині вмонтовані три прямокутні тахлеві вставки. Дошка в горішній частині запліччя профільована вдовж із двох сторін. З'єднання деталей заплічної та приплічної частин бамбетля способом чопування та фіксацією тиблями. Сідалишна частина виготовлена з однієї цільної дошки із вмонтованими знизу врізаними дубовими шпугами. Кути висувної фасадної та двох бічних дощок «постелі» з'єднані між собою врізаними замками у т. з. «ластівчиний», або в науковій літературі його ще означають «риб'ячий» хвіст. Висувна «постіль» утримувалася на двох ніжках [9, арк. 62].

У МНАП зберігається бамбетль із с. Чертіж (Жид. Лв.) поч. XX ст. Він завдовжки 188 см, завширшки 53 см, заввишки 88 см. Горішня сідалиш-



Лава-«шафарня», с. Буковцево (Великобerezнянський р-н, Закарпатська обл.). МНАП № АП-1929



Лава-«бамбетель», с. Чертіж, Жидачівський р-н, Львівська обл., поч. ХХ ст. МНАП № АП-19214

на частина складається з трьох дощок, з'єднаних у нижній частині двома врізаними шпугами. Має додаткове висувне пристосування для снання «постіль». Прямокутні задні та передні ніжки в поперечному розрізі, профілювані підлокітники, ніжки. Основу запліччя складають прямокутна в поперечному розрізі рама, у якій із тильного боку бамбетля вибрана чверть, у яку вставлена вповодж дошка (МНАП інв. № АП-19214).

Бамбетлі довільні за розмірами, формою, декоративним вирішенням, матеріалом, конструктивним вирішенням зафіксовані практично в усіх досліджуваних селах Покуття: сс. Перевозець (Кал. ІФ.) [9, арк. 1—11], Лука Острів (Гал. ІФ.) [9, арк. 12—18], Перекоси, Верхне, Мислів, Довпотів, Височанка (Кал. ІФ.) [9, арк. 19—42], Бринь, Комарів (Гал. ІФ.) [9, арк. 43—56], Павлівка (Тис. ІФ.) [9, арк. 57—60], Крилос, Медуха, Тенетники (Гал. ІФ.) [9, арк. 65—74]. Вони споріднені з подібними виробами бойків, гуцулів, лемків та населення всього Південно-Західного історико-етнографічного регіону України.

Підсумовуючи викладений матеріал, зазначу, що на досліджуваній території побутували такі різновиди переносних або рухомих лав:

- 1) лава без запліччя;
- 2) лава із запліччям;
- 3) лави-канапи із сідалишною прямокутною дошкою, прямими квадратними в поперечному розрізі брусами-підлокітниками та брусом запліччя, однакової висоти передніх і задніх ніжок;
- 4) лави-шафарні на квадратних у поперечному розрізі ніжках із подовженням задніх до верху, профілюванням підлокітників, ажурним запліччям із двох прямих дощок, поміж якими в'єднані профілювані перетинки, із вмонтованою скринєю та віком із двох дощок на завісах;
- 5) лави-шафарні з ажурним запліччям та припліччям, профілюванням горішньої дошки запліччя та малюванням на ній розеток білою фарбою — стилізованого сонця з променями. За підлокітники правили бічні припліччя, подібно, як запліччя, лише із заокругленням горішньої дошки назад, за формою передньої й задньої ніжок. Масивна скриня «лада» з однієї дошки розділена на дві частини, віко із суцільної дошки на завісах;

6) лави-шафарні з ажурним запліччям та припліччям, профілюванням горішньої дошки запліччя та контурним вирізуванням на ній та припліччі розеток. За підлокітники правили бічні припліччя, подібно, як запліччя, лише із прямою дошкою, закинутаю назад, за формою передньої й задньої ніжок. Масивною скринєю із двох шпугованих дощок, в'єднаних одна в одну, віком із суцільної дошки на завісах;

7) лави-бамбетлі з прямим ажурним запліччям, збитим із прямокутних у поперечному розрізі брусів різної довжини, ширини та товщини. На ніжках із подовженням задніх до верху, профілюванням підлокітників, неглибокою скринєю-опалубкою для снання або додаткового пристосування «висувної постелі» зі знімним віком.

1. Архів Інституту народознавства НАН України (далі — Архів ІН НАНУ) — Ф. 1. — Оп. 2. — Од. зб. 332. Польові етнографічні матеріали до теми «Інтер'єр народного житла», зібрані В.П. Сиваком у Івано-Франківській обл. в 1986 р. — 82 арк.
2. Архів ІН НАНУ. — Ф. 1. — Оп. 2. — Од. зб. 359. — Зош. 1. Польові етнографічні матеріали до теми «Інтер'єр народного житла», зібрані В.П. Сиваком у Закарпатській та Львівській обл. в 1986 р. — 65 арк.

3. Архів ІН НАНУ. — Ф. 1. — Оп. 2. — Од. зб. 359. — Зош. 3. Польові етнографічні матеріали до теми «Інтер'єр народного житла», зібрані В.П. Сиваком у Старосамбірському р-ні у 2002 р. — 89 арк.
4. Архів ІН НАНУ. — Ф. 1. — Оп. 2. — Од. зб. 359. — Зош. 4. Польові етнографічні матеріали до теми «Інтер'єр народного житла», зібрані В.П. Сиваком у Старосамбірському р-ні у 2007 р. — 71 арк.
5. Архів ІН НАНУ. — Ф. 1. — Оп. 2. — Од. зб. 364. Польові етнографічні матеріали до теми «Інтер'єр народного житла», зібрані В.П. Сиваком у Івано-Франківській обл. в 1990 р. — 63 арк.
6. Архів ІН НАНУ. — Ф. 1. — Оп. 2. — Од. зб. 367. — Зош. 1. Польові етнографічні матеріали до теми «Інтер'єр народного житла», зібрані В.П. Сиваком у Старосамбірському, Турківському р-нах Львівської обл. та Великоберезнянському р-ні Закарпатської обл. в 1991 р. — 92 арк.
7. Архів ІН НАНУ. — Ф. 1. — Оп. 2. — Од. зб. 367. — Зош. 2. Польові етнографічні матеріали до теми «Інтер'єр народного житла», зібрані В.П. Сиваком у Перечинському р-ні Закарпатської обл. в 1991 р. — 65 арк.
8. Архів ІН НАНУ. — Ф. 1. — Оп. 2. — Од. зб. 367. — Зош. 3. Польові етнографічні матеріали до теми «Інтер'єр народного житла», зібрані В.П. Сиваком у Городенківському, Тисменецькому та Тлумацькому р-нах Івано-Франківської обл., Заставнівському р-ні Чернівецької обл. в 1997 р. — 87 арк.
9. Архів ІН НАНУ. — Ф. 1. — Оп. 2. — Од. зб. 367. — Зош. 4. Польові етнографічні матеріали до теми «Інтер'єр народного житла», зібрані В.П. Сиваком у Галицькому, Калушському, Тисменецькому р-нах Івано-Франківської обл. в 1998 р. — 74 арк.
10. Архів ІН НАНУ. — Ф. 1. — Оп. 2. — Од. зб. 402. Польові етнографічні матеріали до теми «Інтер'єр народного житла», зібрані В.П. Сиваком у Сколівському, Турківському р-нах Львівської обл. та Воловецькому, Міжгірському р-нах Закарпатської обл. в 1994 р. — 78 арк.
11. Архів ІН НАНУ. — Ф. 1. — Оп. 2. — Од. зб. 426. — Зош. 1. Польові етнографічні матеріали до теми «Інтер'єр народного житла», зібрані В.П. Сиваком у Житомирській та Київській обл. в 1996 р. — 93 арк.
12. Архів ІН НАНУ. — Ф. 1. — Оп. 2. — Од. зб. 426. — Зош. 2. Польові етнографічні матеріали до теми «Інтер'єр народного житла», зібрані В. П. Сиваком у Житомирській та Київській обл. в 1996 р. — 15 арк.
13. Архів ІН НАНУ. — Ф. 1. — Оп. 2. — Од. зб. 426. — Зош. 3. Польові етнографічні матеріали до теми «Інтер'єр народного житла», зібрані В.П. Сиваком у Житомирській та Київській обл. в 1996 р. — 101 арк.
14. Коцан В. Планування інтер'єру народного житла українців Закарпаття XIX — першої половини XX ст. / Василь Коцан // Русин. — 2011. — № 25. — С. 106—131.
15. Сивак В. Бамбетель / В. Сивак // Мала енциклопедія українського народознавства. — Львів, 2007. — С. 50.
16. Сивак В. Канапа / В. Сивак // Мала енциклопедія українського народознавства. — Львів, 2007. — С. 257.
17. Сивак В. Народні меблі в селянському житті Українських Карпат та Середнього Полісся кін. XIX — XX ст.: тесана нерухома лава / Василь Сивак // Народознавчі зошити. — 2015. — № 5 (125). — С. 1086—1098.
18. Кепа Е. Urządzenie wnętrza mieszkalnego na Łemkowszczyźnie w XIX i XX wieku / Elzbieta Кепа // Materiały Muzeum Budownictwa Ludowego w Sanoku. — Sanok, 1971. — № 13. — S. 21—32.

Vasyl Syvak

TRADITIONAL FURNITURE IN PEASANT DWELLING UKRAINIAN CARPATHIANS AND MIDDLE POLISSYA LATE XIX — XX CENTURIES: MOBILE BENCH (BASED ON ETHNOGRAPHIC FIELD RESEARCH)

The article deals about versions mobile bench that common in the Ukrainian peasant dwelling. Allocated types of mobile benches «stolets» without reliance, «канапа», «shafarnya», «bambetel». In the historical development of the mobile bench hewn replaced stationary. By functionality used to seat, temporary rest and sleeping. In more improved types of mobile benches at the same time could sleep two people. The paper used by ethnographic field material from the territories of the Ukrainian Carpathians and Middle Polissya.

Keywords: Ukrainian Carpathians, Middle Polissya, folk furniture, mobile bench, «stolets», «канапа», «shafarnya», «bambetel».

Василь Сивак

НАРОДНАЯ МЕБЕЛЬ В КРЕСТЬЯНСКОМ ЖИЛИЩЕ УКРАИНСКИХ КАРПАТ И СРЕДНЕГО ПОЛЕСЬЯ КОН. XIX — XX ст.: ПЕРЕДВИЖНАЯ ЛАВА (НА МАТЕРИАЛАХ ПОЛЕВЫХ ЭТНОГРАФИЧЕСКИХ ИССЛЕДОВАНИЙ)

Рассматриваются варианты подвижной лавы, которая распространена в крестьянском жилище украинцев. Автор выделяет следующие типы передвижных лав: лава без спинки, лава со спинкой, лава-«канапа», лава-«шафарня», лава-«бамбетель». В историческом развитии передвижная лава заменила тесаную неподвижную. По функциональному назначению использовалась для сидения, временного отдыха и сна. На усовершенствованных типах подвижных лав одновременно могли спать два человека. В статье использован полевой материал автора с территории Украинских Карпат и Среднего Полесья.

Ключевые слова: Украинские Карпаты, Среднее Полесье, народная мебель, передвижная лавка, лава без спинки, лава со спинкой, лава-«канапа», лава-«шафарня», лава-«бамбетель».