



Павло САЛЕВИЧ

## ДАВНІ ПОСЕЛЕННЯ У ВИТОКАХ ЛІТОПИСНОЇ РІЧКИ БІЛКИ: ЗАРУБИНЦІ ТА ЗВЕНИГОРОДЦІ

У північно-західній частині с. Відніки Пустомитівського району Львівської області виявлено двошарову пам'ятку зарубинецької культури (I ст. до н. е. — 70-й р. н. е.) та культури київськоруського (звенигородського) часу (друга пол. XI ст. — перша пол. XII ст.). Знайдено крем'яну трапецію часу неоліту, зібрано фрагменти зарубинецького ліпного посуду (а також наліп із плічка глечика, уламки глиняної долівки та стін будівлі) та кружального посуду київськоруського (звенигородського) часу, латенізовані та римські вироби з бронзи, срібла та свинцю: фібули, прясло, ремінні пряжки, денарії, місцеві вироби з бронзи київськоруського (звенигородського) часу: хрест-енколпін, фрагмент браслета та інше.

**Ключові слова:** с. Відніки, тщиинецько-комарівська і висоцька культури, зарубинецька та липицька культури, культура київськоруського (звенигородського) часу, крем'яна трапеція, ліпний і кружальний посуд, горщик, миска, наліп із плічка глечика, уламки глиняної долівки та стін будівлі, пшениця-двозернянка (полба), фібула, прясло, браслет, хрест-енколпін, ремінна пряжка, римський денарій, збруйна накладка.

© П. САЛЕВИЧ 2016

Археологічне дослідження села Відніки<sup>1</sup>, на території якого має витoki літописна річка Білка, згадана у «Повістях временних літ» під 1144 р.<sup>2</sup>, за її руслом та заплавою у княжому Звенигороді, відбувалося минулого століття щоразу з двадцятирічними перервами: у 30-ті, 50-ті, 70-ті та 90-ті рр.

Розпочав вивчення села Я. Пастернак, який у 1937 р., проводячи «розвідкові розкопи на місці збудованого тепер «дитинця» колишнього княжого столичного города Звенигорода та його посаду-міста» [39, с. 71], виявив цікавість також до Віднік та знайшов у Відніках «тягарець до рибацьких сітей»<sup>3</sup> княжого часу [41, с. 261]. На жаль, окрім відомості про згадану знахідку, невідомими є місце та інформація про проведення досліджень Я. Пастернака у Відніках. В огляді власних «досліджень на терені західних земель України», поданих «за археологічною хронологією добутих розкопами пам'яток старовини», Я. Пастернак згадав про «розвідкові розкопи» у Звенигороді 1937 р. та оминув Відніки [39, с. 71]. Через те, можна здогадуватись, що розвідки у Відніках були

<sup>1</sup> Назва села Відніки (іменник вжито у множині, в однині — Віднік) означає посудини для зберігання води. — Див., зокрема, тлумачні та етимологічні словники: [52, с. 221; 53, с. 86; 54, с. 68; 14, с. 414].

Отже, Відніки — се посудини, великі (і малі) — відніки (та віднички): діжки, бідні і водянки, кáдовби і кáдки, цѣбри, відра і кúхлики і ін., у яких зберігається вода та яка витікає з них річкою Білкою, струмками, званими з Баньківні і Боржва та джерельцями, яких більше кількох десятків.

<sup>2</sup> «В тому ж році посварилися Всеволод із Володимірко» (київський князь Всеволод Олегович із звенигородським князем Володимірко Володаревичем) і «ходили» «Олеговичі («Всеволод із братією». — П. С.) на («багатослівного») Володимірка». «... І став Всеволод з одного боку гóрода (Звенигорода. — П. С.), а Володимірко став з іншого боку, зійшовши з гори, а між ними (була. — П. С.) річка Білка. І звелів Всеволод чинити гаті кожному своєму полку і назавтра перейшли (вони — Всеволод із рускими полками його. — П. С.) річку (очевидно, теперішній струмок Горожанка, який витікає з Шоломині і є притокою відніцької Білки. — П. С.), і взяли гори за Володимірко» («вийшли на гори» відніцькі та шоломінські, обійшовши Звенигород із заходу. — П. С.), і «зайшли (стали на горах. — П. С.) од Перемишля і од Галича» (з боку Перемишля і з боку Галича. — П. С.) [15, с. 314—315].

<sup>3</sup> Красномовним є факт, що «тягарець до рибацьких сітей» княжого часу знайдено саме у Відніках близ літописної річки Білки, яка, очевидно, у княжі часи та, без сумніву, у середині XVIII ст. була найповноводнішою серед інших річок та струмків, її приток [86]. Перед Звенигородом на місці плинну згаданої річки збереглись ще топоніми Замосточчя та Підгребельна [86], що також свідчать про колишню повноводність відніцької річки Білки.

принагідними і відбувалися недалеко Звенигорода поблизу відніцького русла літописної Білки, яка витікає-вистрибує з відніцького лісу, перебігає з відніцької долини на звенигородську і, двома рукавами обійнявши звенигородське городище, добігає до Полтви.

У 1950-х рр. І. Свешніков також проводив розвідки у Звенигороді та Відніках: у 1953 р. відкрив на території Віднік давню пам'ятку, на якій зібрав дрібні фрагменти ліпного посуду, зняряддя з кремєню та не визначив їхню культурну приналежність [2], у 1959 р. виявив у Відніках в урочищі «На горбках» селище липицької культури [3, с. 4].

У 1958 р. В. Савич відкрив у Відніках поселення перехідного етапу від висоцької культури (слов'янської культури неврів) до культури ранньоскіфського часу, знайшовши фрагменти ліпних горщиків тюльпаноподібної, банкоподібної та біконічної форм, а також уламки ліпних мисочок опуклобокої та конічної форм [1].

За оповідями місцевих жителів, 1979 р. селяни Віднік — працівники місцевого господарства, копаючи силосну яму в урочищі «На горбках», виявили речові матеріали давнього поселення, зокрема римські монети, про що повідомили у відділ археології Інституту суспільних наук АН УРСР (тепер Інститут українознавства ім. І. Крип'якевича НАН України).

Про привід до проведення цих розкопок інакше розповів В. Цигилик: «У 1979 році розвідкова експедиція Інституту суспільних наук АН України уточнила місце розташування і провела повторне обстеження поселення липицької культури біля с. Відники Пустомитівського району Львівської області, яке відкрив М. Смішка<sup>4</sup>» [67, с. 348], — (виділення моє. — П. С.).

Відтак, у цьому ж році на згаданому урочищі Липицька новобудівна археологічна експедиція Інституту суспільних наук АН УРСР, яку очолював В. Цигилик, провела розвідки. На дослідженій площі — коло 300 кв. м, проведених в урочищі «На горбках», на відстані 350 м на північний схід від села, у південно-західній частині урочища, В. Цигилик виявив два наземних та одне заглиблене житла, а також вогнище поза межами жител, знайшов значний речовий матеріал, здебільшого кераміку. Виявлений

матеріал, окрім фрагментарної ліпної кераміки, яка складає 93—94% від загальної кількості знайденого посуду, і гончарної кераміки, яка складає 5—7% від загальної кількості знайденого посуду, представлений залізними шлаками, уламками криці та перепаленого глиняного посуду, залишками (ошлакованими стінками) залізоплавильного горна. Знайдено також багато фрагментів ліпних тюльпаноподібних горщиків з наліпними пружками, конічних ринок, біконічних мисок, гончарних горщиків, чаш на високій ніжці, які, як зазначив дослідник, мають відповідні аналогії в комплексах поселень і могильників липицької культури, кістяні ложила, проколки, три уламки глиняного друшляка, глиняні прясельця, декілька уламків скляного посуду, три кам'яні точильні бруски, глиняний тягарець пірамідальної форми зі зрізаним верхом та інші вироби господарсько-побутового призначення<sup>5</sup> [69; 71].

За спостереженнями В. Цигилика, у відніцькому та інших липицьких поселеннях «чотирикутні житла були орієнтовані за сторонами світу або відповідно до лінії краю урочища. Вирізані у материку камери мали переважно вертикальні стіни і рівну, добре утрамбовану долівку. Земляні стіни мали бути облицьованими — дошками або накриттям із ламачця. Такі ж стіни були і в наземній частині напівземлянок. Входом у заглиблені житла служили вирізані у материку східці-драбинки, які прослідковано в ряді жител липицьких поселень» [68, с. 14].

«Для обігрівання жител і приготування їжі використовували вогнища, обстежені на долівці деяких жител (у Верхній Липиці, Черепині, Ремезівцях, Відніках). Вогнища були викладені із шматків піщаника, скріплені глиною, або являли собою випалені до червоного кольору глиняні майданчики, іноді просто обпечену частину долівки. Розміри вогнищ в середньому 0,7—1,0 м, хоч були і 1,5 м в діаметрі (Верхня Липиця). Близ вогнищ знаходились передвогнищні ями, заповнені попелом. Два житла з поселення в Бовшеві мали печі. Залишки печей і вогнищ зустрічаються і за межами жител. Обладнані легким піддашсям, вони використовувались у літній час» [68, с. 14].

Виявлені на поселеннях у Відніках, Горішній Липиці, Залісках та Ремезівцях фрагменти «...глиняної обмазки з відтисками тонких паликів, пруття,

<sup>4</sup> Інформація про археологічні розвідки М. Смішка у Відніках в урочищі «На горбках», окрім В. Цигилика, нікому не відома. Ймовірно, В. Цигилик помилково назвав розвідки І. Свешнікова 1959 р. у згаданому урочищі розвідками М. Смішка.

<sup>5</sup> На жаль, частина цих матеріалів уже втрачені.

товстих чотирикутних стовпів ... свідчить про те, що каркас наземних жител (у Відніках та інших згаданих поселеннях. — П. С.) був із дерева, стіни виплітали з ламаччя (дрібних паликів, пруття. — П. С.) та вимазували (ліпили. — П. С.) глиною<sup>6</sup>. Так само будували і наземну частину заглиблених жител. Під нагромадженням глиняної обмазки наземних жител простежено печі (Заліски) або вогнища (Ремезівці, Відніки)» [68, с. 13].

На основі виявлених знахідок у Відніках в урочищі «На горбках», зокрема наземних жител, які дуже рідко трапляються у липицькій культурі Наддністер'я і «невелика кількість... (яких), як і незначні залишки від них, створюють труднощі у з'ясуванні способу їх побудови та зовнішнього вигляду» [69, с. 108]<sup>7</sup>, фрагментів липицького посуду, серед якого були також «уламки нетипових для липицької культури посудин», а також відсутніми були «матеріали для точного датування» пам'ятки, про що зізнається сам В. Цигилик, учений, все ж, відніс поселення до липицької культури, датуючи його I—II-м ст. н. е. [67, с. 348; 69, с. 112; 71, с. 348].

Водночас, В. Цигилик помістив Відніки на північній границі («на північній периферії») липицької культури [69, с. 105], означуючи межі липицької культури у Подністер'ї: «За результатами досліджень останніх років, північна границя (липицької культури. — П. С.) проходить верхів'ями лівих приток Дністра<sup>8</sup>, трохи на південь від Львова і Золоче-

ва<sup>9</sup>: (через території сіл. — П. С.) Черепинь, Відніки, Лагодів, Ремезівці, а південна по Дністру» [68, с. 13]. «Західну границю можна провести по лінії Львів-Розділ, що збігається з течією річки Зубра, лівої притоки Дністра». «Найбільш висунутою на захід липицькою пам'яткою є поселення в Черепині (Пустомитівського р-ну. — П. С.), а на південний захід — поселення в Залісках» (Жидачівського р-ну. — П. С.) [70, с. 152]. «Найбільш висунутим пунктом на південний схід за станом найновіших досліджень є поселення у с. Зелений Гай поблизу Заліщик» [70, с. 153].

Визначення ж В. Цигилика пам'ятки у Відніках липицькою є непереконливим і вирваним із контексту аналогічних досліджень однотипних за матеріалами та одночасних<sup>10</sup> зарубинецько-липицьких або зарубинецько-переворсько-липицьких поселень, відкритих, зокрема, у Звенигороді, Гринові, Пасіках-Зубрицьких, Підберізіях, Підбірцях, Сокільниках, Черепині Пустомитівського району; Вороняках, по-

за Т. Домбровською, знаходяться за межами поширення переворської культури [82, с. 218—220].

<sup>9</sup> Грецький географ і історик Страбон (64/63 р. до н. е. — 23/24 р. н. е), оповідаючи про землю тирогетів (гетів, які жили на річці Тирі (Дністрі. — П. С.), представників липицької культури. — П. С.), північну їх границю означував Карпатами, а північно-східну Подністер'ям — долиною Тиру (Дністра) за Карпатами [59, кн. VII, с. 295, 306 (сторінки за першим критичним виданням Казобона (Париж, 1587), за яким прийнято цитувати «Географію» Страбона)]. Інший грецький географ, математик і астроном Клавдій Птолемей (прибл. 87 — прибл. 165 рр. н. е) вказував північну границю липицької культури за течією Дністра (за Птолемеем, представляли її тут костобоки трансмонтани — загірні костобоки): «Із річок, які течуть нижче (трохи на північ від) Борисфену (Дніпра. — П. С.), річка Тира (Дністер) розділяє частини Дакії і Сарматії, починаючи від повороту, який знаходиться під 53°—48°30', до кінця під 49°30'—48°30'» [50, с. 186].

<sup>10</sup> М. Цукін заперечує одночасність культур Наддністер'я — зарубинецької та липицької, зауваживши, що могильники типу Звенигород—Болотня є пам'ятками хронологічно ранішими (40—70-ті рр. н. е.) за Верхньоліпицький могильник (70—170-ті рр. н. е.). На основі цього, учений вважає, що могильники типу Звенигород—Болотня не можуть належати до липицької культури, а представляють синкретичну культуру — симбіоз переворських, дакійських і сарматських елементів [76, с. 20—21]. Липицька людність, на думку М. Цукіна, з'являється в горішньому Подністер'ї внаслідок міграції в кінці 80-х років I ст. н. е.

<sup>6</sup> Як виявили, зокрема, розкопки на городищі Пилипенкова Гора, стіни жител (також. — П. С.) білили вапном. Отже, вони були такими, як старі українські хати [30, с. 47]. Ця зарубинецька традиція білити вапном хати в Україні має початок ще від українського Трипілля, та жива досі, зокрема, у Відніках.

<sup>7</sup> Не знаючи «способу ... побудови та зовнішнього вигляду» наземних жител у Відніках, В. Цигилик вважає їх липицькими. До того ж, в усьому Наддністер'ї відкрито лише п'ять наземних жител, які вважають липицькими [68, с. 13; 69, с. 107—108]: два наземні житла відкрито на поселенні в Залісках [55, с. 338—340, 344, 345, 349], одне — в Ремезівцях [72, с. 157], два — у Липівцях [73, с. 127—128].

<sup>8</sup> Східна межа переворської культури у пізньоримський та ранньоримський час незначно переходить за Західний Буг, сягаючи горішньої течії Дністра до річки Липи [82, с. 179], маючи західну границю по Віслі та Сяну, східну — Прип'ять, південну — Збруч [24, с. 3—5]. Усі пам'ятки від Звенигорода, окрім Гринова Пустомитівського району до Болотні Перемишлянського району,

селенні званому Майдан-Гологірський (розміщене між селами Майдан Гологірський та Гологори), Ремезівцях Золочівського району; Болотні, Липівцях, Стрілках Перемишлянського району, Залісках Жидачівського району, Горішній Липиці Рогатинського р-ну та окремого зарубинецького поховання в Незвиськах Городенківського району Івано-Франківської області, інших липицько-зарубинецьких або липицько-переворсько-зарубинецьких поселень, які знайдені між Львовом і Золочевом, а також у Івано-Франківській та Тернопільській областях. Серед трьох змішаних жител у Відніках було знайдене одне заглибленого типу (на глибину 1,2 м), характерне для липицької (та зарубинецької. — П. С.) культур Наддністер'я, і два наземні житла, які рідко трапляються у липицькій культурі Наддністер'я<sup>11</sup>, а є характерними для зарубинецької культури, «синхронної» з липицькою<sup>12</sup> [69, с. 107—108]. Увесь ліпний посуд «з рівною, вигладженою поверхнею» у наземних та заглибленому житлах В. Цигилик визначив, окрім липицького, ще переворським<sup>13</sup>, виявивши лише на одному уламку миски поверхню, «прикрашену характерним для переворської культури рисунком» (рис. 5, 24) [69, с. 110, с. 112].

<sup>11</sup> Представники липицької культури у Наддністер'ї мали «заглиблені житла земляного або напівземляного типу». Виявлені ж у Відніках наземні житла у жодній із пізніших узагальнюючих праць В. Цигилика, у яких мова йде про липицькі наземні житла Наддністер'я, не згадані.

<sup>12</sup> В. Цигилик, визначивши наземні типи відніцьких жител липицькими, все ж посилається на їхні аналогії у зарубинецькій культурі [28, с. 11].

<sup>13</sup> Вважаємо, що на такий висновок В. Цигилика могли мати вплив авторитетні дослідження М. Смішка, І. Свешнікова та Д. Козака, які у 1930—1970-х рр. відкрили липицьке селище у Відніках в урочищі «На горбках» [2] та липицько-переворські селища та могильники у Звенигороді [20; 2; 3] та Гриніві [85, с. 177—183; 21]. Про зарубинецький елемент у згаданих селищах та могильниках почали вести мову пізніше.

Також вважаємо, що поширену в українській археологічній науці назву культури «пшеворська» слід називати переворською, так, як її називав, зокрема, М. Смішко, оскільки ця культура знайдена на етнічних українських землях, у давньоукраїнському гроді Переворську, вперше згаданому 1281 р. у «Галицько-Волинському літописі»: «Ходив Лестько (польський князь Лешек Чорний. — П. С.) на Лева (Даниловича війною. — П. С.) і забрав у нього город Переворськ і посік людей у ньому всіх од малá до велика, і город спалив, і вернувся назад додому» [15, с. 882].

До «нетипових для липицької культури посудин», названих у підсумку переворськими, на поселенні у Відніках В. Цигилик відніс наступні:

1. «... уламки ліпних горщиків з нерівною, горбкуватою поверхнею сіро-коричневого кольору. Один такий горщик мав високі відхилені вінця з нарізами по краю... під вінцями було нанесено ряд нігтьових заглиблень (рис. 4, 19) (краї вінців горщика були прикрашені скісними насічками, а шийка горщика — п'яльцевими тисненнями. — П. С.)... Горизонтальним рядком нігтьових заглиблень під вінцями був прикрашений інший горщик (рис. 4, 7)» [69, с. 109, 112]. Отже, В. Цигилик, на цей раз вважаючи згаданий посуд на пам'ятці у Відніках переворським, іншого разу (раніше) посуд такого ж типу: «опуклобок горщики з нарізами по краю вінця» [8, с. 67] та «опуклобок, іноді тюльпаноподібні з відхиленими вінцями, прикрашені по краю скісними нарізами, тисненнями» [8, с. 72, рис. 5, 1—5] на пам'ятці, досліджуваній із В. Бараном у селі Ремезівці Золочівського району, визначив зарубинецьким.

2. «Серед ліпної кераміки з рівною, вигладженою поверхнею... горщик чорного кольору, що мав розширені доверху стінки, відділені різким переломом плічка, відділену виразним уступом конічну шийку та різко відігнуті назовні вінця (рис. 5, 19), уламки миски (рис. 5, 22, 23)» [69, с. 110, 112].

Чи не всі вказані «нетипові для липицької культури посудини» — це фрагменти посуду з характерними ознаками зарубинецького типу: рис. 4, 2, 3, 6, 7, 19; рис. 5, 19, 22, 23, 24 [69, с. 112]. Подані аналогії цього типу посуду, зокрема, у зарубинецьких пам'ятках Ремезівців [8, с. 72, рис. 5, 1—5; 70, с. 90, рис. 30, 1—7; рис. 31, 1—14] та Майдану-Гологірського Золочівського району [66, с. 86, рис. 1, с. 87, 89].

Аналогічні миски до чорної (миски. — П. С.), знайдені у Відніках, виявлено, зокрема, на зарубинецькій пам'ятці Велемичі на Поліссі [28, табл. 9. Глиняний посуд із могильників Полісся].

Думкою про складність етнокультурної ситуації у Наддністер'ї на межі та в перших століттях нашої ери В. Цигилик завершив власні спостереження над пам'яткою у Відніках в урочищі «На горбках», таким чином, нібито виправдовуючись за власну розгубленість або ж тенденційність зроблених власних висновків. Пізніше, підсумовуючи численні дослідження поселень перших століть Наддністер'я, до яких

належить і відніцьке, зокрема, поселень у Липівцях, Вороняках, Майдані-Гологірському, Незвиськах, Підберізцях, Ремезівцях, Черепині, Горішній Липиці, представлених змішаними зарубинецько-переворсько-липицькою культурами<sup>14</sup> і, зосереджуючись на питаннях кореляції наведених пам'яток, В. Цигилик виокремив їх, назвавши «гологірською групою пам'яток перших століть нашої ери» у Горішньому Подністер'ї, які були основою формування місцевих чєрняхівських пам'яток<sup>15</sup> [65, с. 166].

<sup>14</sup> «З керамікою липицької культури тут виступають матеріали зарубинецького типу та елементи пшеворської (переворської. — П. С.) культури», а липицькі (гетські. — П. С.) племена у Наддністер'ї мирно співіснують впродовж двох століть із праукраїнськими зарубинецькими та переворськими племенами [67, с. 348, 349]. Д. Козак на основі згаданих змішаних пам'яток трьох культур (зарубинецько-переворсько-липицьких) відкрив нову зубрицьку культуру [18, с. 225—300; 19, с. 30—31; 23], що викликало справедливу неприйнятність і застереження В. Цигилика [67, с. 350]. Серед інших учених чи не найгрунтовнішим є вияснення недостатньо вивченої етнокультурної ситуації перших століть нашої ери у Наддністер'ї В. Барана, який вважає, що зарубинецькі племена в перших століттях нашої ери просунулися зі своєї основної території, зокрема, на Подністер'я, асимілювавши тут певну частину фракійського населення і ставши основним компонентом дністерського варіанту чєрняхівської культури, як приклад, навівши селище в Ремезівцях, де поєднуються зарубинецькі й липицькі матеріали з поодинокими вкрапленнями переворських, представлених керамічними фрагментами [9, с. 51].

<sup>15</sup> Найприйнятніші спостереження стосовно етнічних представників липицької культури на Горішньому Подністер'ї висловили свого часу українські археологи М. Смішко та Я. Пастернак.

М. Смішко стверджував, що «своєрідний характер дністерської культури «полів поховань», особливо яскраво виражений на ранньому (липицькому) етапі його розвитку, дає підставу стверджувати, що вона належала окремій групі ранньослов'янських племен» — «предкам літописних тиверців» [56, с. 81—82].

Я. Пастернак вважав представників липицької культури «праслов'янськими племенами південного походження, що їх античні історики (Геродот, Арріян, Страбон) називали гетами зближеними до даків, а Теофілакт Сімокатта назвав слов'янами. Його думку (Т. Сімокатти. — П. С.) прийняло пізніше багато істориків і славістів, зокрема М. Орбіні, Сенковський, Д. Іловайський, Ф. Брун, Н. Леопардов, Е. Богуславський та В. Жукович...» [37, с. 493]. І далі: «Цим гетським племенем могли бути, як здогадується М. Смішко, костобоки, які, за Птолемеєм, були найбільш на північ висуненим дако-гетським племенем, а за Л. Нідерле, були слов'янами. Вони жили на

Наступним, у результаті розвідок, було «відкриття ще одного поселення липицької культури на відстані 500 м на північний схід від села Відники, ліворуч від дороги на Коцурів, на правому березі безіменного струмка» [34, с. 33] (одного із рукавів струмка Бєржва. — П. С.).

Дещо пізніше — у 1995 р. дослідження Відник провела розвідова експедиція Львівського історичного музею, втретє після І. Свешнікова та В. Цигилика обстеживши (одну) й неподалік від неї відкривши (чотири) з п'яти різночасових пам'яток тцинецько-комарівської<sup>16</sup> і липицької культур, київськоруського часу XII—XIII ст. та пізнього Середньовіччя XIV—XV ст. [26, с. 24—25].

На південно-східній околиці села на відстані «500 м від шосейної дороги Львів-Бібрка», «на схилі лівого берега безіменного струмка» (одного з рукавів струмка Бєржва. — П. С.), притоки річки Білки, було відкрито «поселення липицької культури».

На східній околиці села на підвищенні, яке має ширину 400 м і довжину 700 м, було відкрито «двошарове поселення тцинецько-комарівської і липицької культур». Поселення займало схили пагорба, з півночі і півдня оточеного ярами, якими протікають струмки. На західній частині підвищення, на орному

східних схилах Карпат і були підкорені десь коло 170-го року по Хр.(исті) вандалськими гастингами (переворцями. — П. С.)» [37, с. 494].

В іншій праці, оповідаючи про знахідки власного розкопу 1933 року у селі (Заліски) «Залісці» у той час одного з Відниками Бібрецького повіту, Я. Пастернак, повторюючи вже цитоване, додає: «Були це гети за згогадом М. Смішка і костобоки Птолемея, що їх візантійський історик VI ст. Теофілакт Сімокатта назвав слов'янами. До того самого закінчення дійшов опісля цілий ряд славістів і після моїх розкопів теж я самий» [39, с. 65—66]. У «Висновках» сеї праці ще раз стверджено: «Залісці (1933) — дослідження доповнили матеріальним доказом думку М. Смішка (Львів) про приналежність даків (костобоків Птолемея) до праслов'янських племен» [39, с. 79].

Висловлене варто також доповнити іншим важливим спостереженням Я. Пастернака: «Етнічний масив, головна етнічна база зростлого з українським чорноземом народу лишалася продовж приблизно 40000 років усе та сама. Сьогоднішній антропологічний тип українського народу виразно відрізняє його від сусідних з ним народів і це є одним з дальших доказів його відвічної автохтонності на його сьогоднішніх землях» [38, с. 24—25].

<sup>16</sup> Тцинецько-комарівська культура (культура подністерських нащадків трипільців і предків слов'ян) датується XV—XII ст. до н. е.

полі досліджуваного майданчика «зібрано уламки ліпного посуду, крем'яні відщепи, фрагменти лінзоподібних у поперечному перетині крем'яних серпів».

На північно-східній околиці села на відстані 200 м від церкви «на схилі лівого берега безіменного струмка» (одного з рукавів струмка Бóржва. — П. С.) було відкрито «двошарове поселення липицької культури і культури кийськоруського часу та пізнього Середньовіччя XII—XIV ст. на площі коло 1 га».

На північно-східній околиці села в урочищі «На горбках» на площі коло 1 га було проведено втретє (після І. Свешнікова та В. Циглика) обстеження «поселення липицької культури» та «відкрито культуру раннього і пізнього Середньовіччя XII—XV ст.»: знайдено «уламки ліпної кераміки пізньоримського часу та уламки посуду раннього і пізнього Середньовіччя».

На північній околиці села, «на північний захід від колишньої тваринницької ферми», «на... схилі лівого берега безіменного струмка» (відтоку із струмка званого з Баньківні. — П. С.), було відкрито «поселення... XII—XV ст. на площі, яка має ширину... 40—50 м та довжину 400 м».

Останні однозначні і беззастережні визначення І. Михальчишина та В. Коноплі п'яти поселень суто липицькими, відкритих на площі коло 1 км<sup>2</sup>, без врахування етнокультурної ситуації у Наддністер'я I—II ст. н. е. та з огляду на неоднозначні погляди стосовно досліджуваних пам'яток Наддністер'я I—II ст. н. е. попередніх дослідників, зокрема Я. Пастернака, М. Смішка, В. Барана, Д. Козака, В. Циглика з його виділенням пам'яток «гологірської групи», вважаю поспішними і необґрунтованими.

Матеріали ж, які виявив В. Циглик на північно-східній околиці села Відніки в урочищі «На горбках» та аналогічні, знайдені в інших поселеннях та могильниках Наддністер'я, дають підстави для уточненого твердження про зарубинецько-липицьке поселення в урочищі «На горбках» [8; 10; 20; 24; 26; 3; 66; 67; 69; 70; 71; 72; 73; 74]. Для підтвердження цього висновку варто додати також наступні спостереження В. Циглика<sup>17</sup> та П. Третьякова:

1. «На 1970-ті роки припадають дослідження, які проводив на поселеннях перших століть нашої ери

Д. Козак. Зокрема, в 1974 р. він розпочав, а в 1975 р. продовжив розкопки поселення біля с. Підберізці недалеко від Львова. Було відкрито три наземних та дванадцять заглиблених жител, датованих II—III ст. н. е. Однак допускається, що поселення вже існувало на рубежі I ст. до н. е. — I ст. н. е. Виявлені на поселенні липицькі, переворські та зарубинецькі матеріали дослідник відніс до переворської культури (тут і далі виділення моє. — П. С.). Поселення в Сокильниках, Підбірцях, Пасіках-Зубрицьких, на яких теж виступає кераміка трьох названих археологічних культур, Д. Козак розглядав «у контексті еволюції переворської культури, як один із завершальних етапів її розвитку у Подністер'ї» [65, с. 165].

«В процесі дослідження поселення та поховань в Звенигороді [20, с. 106], поселення в Підберізцях, могильника в Гринові [21] він (Д. Козак. — П. С.) відзначив наявність в одних і тих же об'єктах зарубинецьких (виділення моє. — П. С.), переворських і липицьких елементів, зокрема в поховальному об'єкті» [67, с. 349—350].

2. «Липицьке населення, з усією очевидністю, через Карпатські гори вийшло на Дністер і, просунулось вгору по його лівих притоках, осіло на родючих землях. Тут, у верхів'ях лівих приток Дністра воно зустрілось із населенням зарубинецької культури, яке, освоюючи нові території, прийшло сюди з Подніпров'я, а можливо, з Полісся<sup>18</sup>. Підтверджують се змішані липицько-зарубинецькі поселення в

<sup>18</sup> Питання заселення зарубинецькими племенами Наддністер'я ще не достатньо вивчене, тому учені висловлюють з цього приводу різні припущення: наприклад, Д. Козак каже, що зарубинецькі племена проникали у Наддністер'я з «південного сходу і з районів Середнього Подніпров'я» [20, с. 96]; В. Баран вважає, що в I ст. н. е. «частина населення прип'ятсько-поліської групи поступово переселяється у Верхнє Подністер'я» [6, с. 26]; ще інакше міркує Л. Залізняк, цитуючи Тацита: «Як повідомляє Тацит, у другій половині I ст. н. е. венети перебувають у стані переміщення. Вони «поборознили всі ліси та гори» між фенами і бастарнами, тобто між глибиною лісової зони, де мешкали фіно-угорські племена, і Карпатами. Водночас у межах цієї ж території відбуваються міграції зарубинецьких племен, що супроводжуються появою пізньозарубинецьких пам'яток. Таким чином, є підстави вважати, що їхніми носіями були венети» [17, с. 356]. Водночас, Л. Залізняк також додає: «Не виключено, що зарубинці, як і племена іншої латенізованої культури — поєнешти-лукашівської, фігурували в античних джерелах III—I ст. до н. е. як бастарни» [17,

<sup>17</sup> Якщо у Відніках та в усьому Наддністер'ї В. Циглик (праці 1960—1970-х рр.) ще не достатньо помічає зарубинецьку культуру, то у згаданому регіоні у 1990—2008 рр. учений знаходить її значно більше [63; 67; 68].

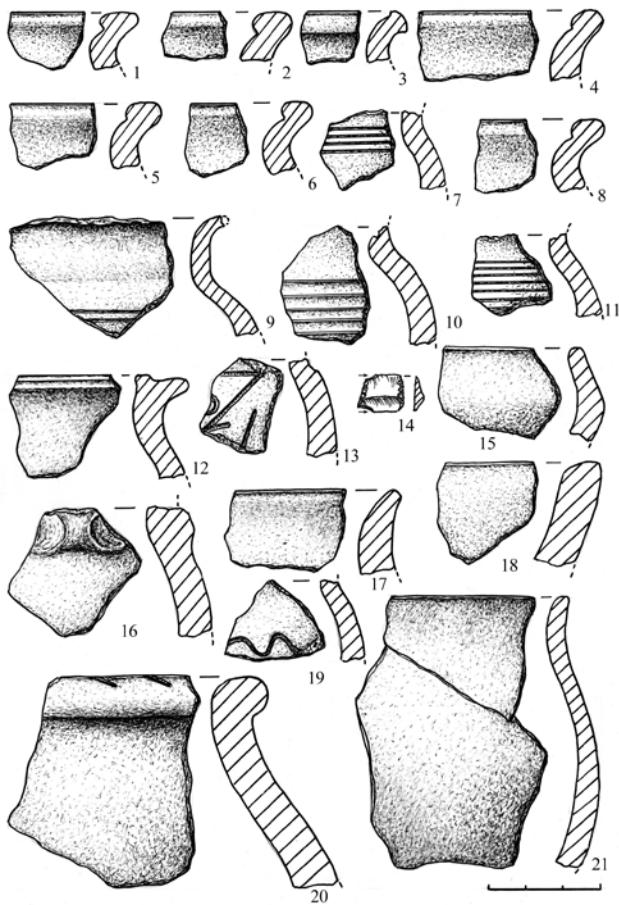


Рис. 1. Фрагменти кераміки та кременю

Ремезівцях, Майдані-Гологірському, Вороняках, які досліджував В.Н. Цигилик у 1965 р. разом із В.Д. Бараном, а також у 1966—1969 рр.; наявність зарубинецьких матеріалів на поселеннях у Черепині і Підберізіцях, в одному із поховань могильника в Болотні, окремого зарубинецького поховання в Незвиськах і т. д.» [68, с. 21] (виділення моє. — П. С.).

3. «Результати досліджень поселень та могильників змішаних липицько-зарубинецьких поселень у Ремезівцях, Майдані Гологірському, Вороняках, що на південь від Золочева, у верхів'ях Золотої Липи дали підстави висловити думку, що в час приходу липицьких племен на Горішнє Подністер'я вони вступили в контакти з зарубинецьким населенням і мирно співіснували з ним впродовж двох століть. Сим водночас спростовується думка деяких авторів, що на Верхньому Подністер'ї не було пам'яток зарубинецького типу, а лише переворського. Потрапивши у середовище зарубинецького населення у Гологірському с. 352], які заселяли території Карпатської України, Середнього Дністра, Молдови та частину Румунії.

мікрорайоні, липицька людність зазнає впливу у матеріальній і духовній культурі. Відсутність чистих зарубинецьких пам'яток в сьому районі і північніше від нього можна пояснити їх недостатньою вивченістю» [70, с. 153—156] (виділення моє. — П. С.). Впливи кераміки зарубинецької культури на липицьку простежено також у Горішній Липиці Рогатинського району Франківської області [85, с. 147, tabl. XII, № I — «ліпна ребриста миска з вигладженою поверхнею коричневого кольору»]. Уламки таких мисок із Горішньої Липиці зберігаються у Краківському археологічному музеї. Фрагменти такої ж миски виявив сам В. Цигилик на поселенні у Горішній Липиці [70, с. 155].

4. «Дослідження зарубинецької давнини в басейні Південного Бугу і на Дністрі лише почалося..., питання про появу на Бузі і Дністрі зарубинецьких племен залишається поки відкритим (тут автор посилається на відкриття і датування зарубинецької культури В. Цигилика у с. Ремезівці Золочівського району Львівської області [70; 72] та на дослідження зарубинецьких поселень на Дністрі П. Хавлюка [62])» [60, с. 49—50].

Нарешті, нещодавно, завдяки зацікавленням та зусиллям місцевого краєзнавця М. Касіяновича, вдалося обстежити новий об'єкт у північно-західній окраїні села і віднайти кремінний геометричний мікроліт — кремінну трапецію, зібрати уламки ліпного та кружального посуду, наліп (прикрасу і оберег) із плічка глечика, який має форму лунниці (рис. 8, 1), уламки глиняної долівки (поду) (рис. 6, 1—3) з відбитками і стверділими залишками соломи (рис. 5, 1), один уламок глиняної долівки з кількома відбитками та трьома зернами дикорослої пшениці-двозернянки (полби)<sup>19</sup> (рис. 7, 1), уламки глиняної обмазки із стін будівлі з

<sup>19</sup> Див. зображення відбитків зерен, а також самих зерен пшениці-двозернянки (полби) у працях: [11, с. 132, Рис. 5.1]. (Відбитки зернівок і насіння культурних рослин із зарубинецьких та пізньозарубинецьких пам'яток: 1, 2 — пшениця-двозернянка) та відомості про поширення пшениці-двозернянки [43, с. 12, рис. 2, III], яка відома на території України ще з неолітичних часів трипільської та бузько-дністерської культур і яка після проса на другому місці за кількістю виявлених відбитків серед культурних рослин; про результати досліджень відбитків пшениці-двозернянки на зарубинецькій кераміці (за визначенням З.В. Янушевич) [43, с. 14, табл. 1], про розміри її зерен на відбитках (у мм) (виміри за З.В. Янушевич) [43, с. 15, табл. 2], про «відбиток її колоскової плівки на фрагменті з Пирогівського городища» [43, с. 17,

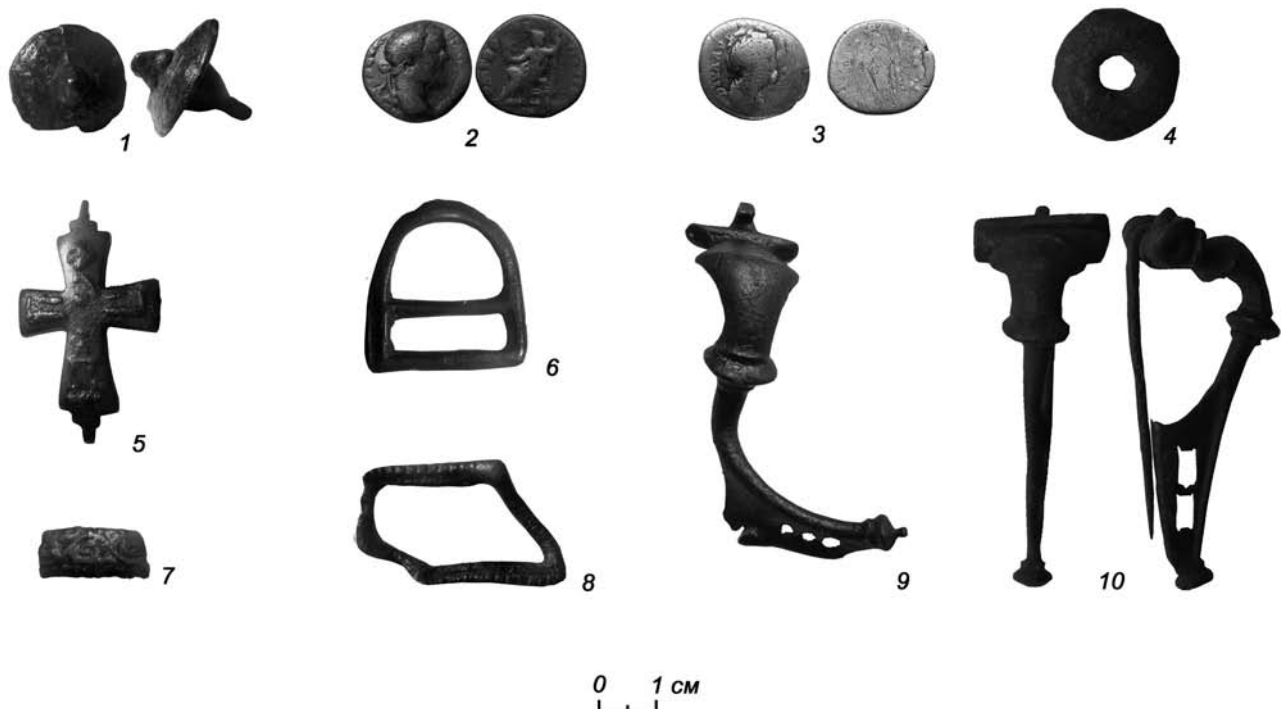


Рис. 2. Знахідки з бронзи — 1, 5—10, срібла — 2, 3 та свинцю — 4

відтисками тонких паликів (рис. 3, 1—5; 4, 1—2; 5, 2), кістки домашніх тварин, обпалені глину, шкло та свинець, латенізовані та римські імпорتنі вироби з бронзи, срібла та свинцю: фібулу, ремінні пряжки, денарії, а також місцеві вироби з бронзи та заліза: хрестенколпін, фрагмент браслета, збруйну накладку.

Симетрична трапеція (рис. 1, 14) (довжина — 1,5 см, ширина — 1,2 см) виготовлена із туронського (волинського) кременю світло-брунатного кольору покрита білою патиною. Краї по ширині трапеції оброблені дрібнофасетковою лускоподібною ретушшю, а поздовжні краї оброблені мікрорізьцевими сколами для фіксації у пазі оправы. За формою і технікою обробки сей геометричний мікроліт має аналогії у яніславицькій та гребеніківській культурах і його можна датувати пізнім мезолітом [16, с. 5, рис. 2, 26—33] — Гребеніки; [16, с. 5, рис. 2, 72—74] — Яніславиця; [16, с. 6, рис. 4, 32—47; с. 9, рис. 4, 13—18; 75, с. 110, 114] (колекція «кремінних виробів... виготовлених з... кременю світло-брунатного кольору з... білою... патиною») — неолітом [13, с. 146, рис. 122, 5—7] (бузько-дністерська культура) та [46, с. 69] (культура лінійно-стрічкової кераміки — дунайська культура). Широке використання вкладенневої техніки —

геометричних мікролітів при збереженні багатьох форм крем'яних знарядь відоме з другої половини мезоліту та впродовж неоліту [84, с. 63].

Окрім крем'яної трапеції, на території села Відніки виявлено ще десяток крем'яних відщепів, зокрема фрагменти крем'яних ножів та серпів, не поданих серед ілюстрацій цього дослідження<sup>20</sup>. Подібні ж до знайденого крем'яні мікроліти автор дослідження раніше не раз зустрічав, не звертаючи на них особливої уваги. Стосовно ж крем'яної трапеції, виявленої нещодавно,

<sup>20</sup> Зокрема, пам'ятки неоліту знайшов у сусідніх із Відніками селах Я. Пастернак: неолітичні надбузькі крем'яні скарби у Романові [37, с. 158; 11], неолітичні крем'яні знаряддя (мініатюрну крем'яну сокирку, скрочач, ядрище та інше) у Звенигороді [40, с. 115]. Ю. Полянський — професор з археології палеоліту-неоліту України, перший дослідник палеоліту-неоліту Західної України, роблячи огляд неоліту в Звенигороді, вказав на звенигородську неолітичну індустрію — дев'ять місцевих кременевих стоянок і робітень (кременеобробних майстерень), які працювали з імпортним сирівцем кременю, згадав про знайдені 134 крем'яні знахідки, даючи їм короткий аналіз, та за знайденим крем'яним матеріалом з сирівцю «в більшості крейдового, темного або й чорного, (який) часом лише переходить в краску рудава», вирізняв чотири неолітичні культури: «неоліт мікролітичний, неоліт типу полудневого..., неоліт курганів полуднево-східних... і надбужанський» / Полянський Ю. Звенигород, пов. Бібрка [49, с. 19—20].

рис. 5.1. Відбитки полби-двозернянки з Пирогівського городища і т. ін.



можна висловити припущення, що її як вкладень дривка стріли, втрачено під час полювання.

Увесь посуд, виявлений на пам'ятці, ділиться за технікою виготовлення на ліпний та виготовлений на гончарному крузі.

Через наявність знайдених фрагментів посуду і відсутність його повних форм, для опису використано ознаки, що характеризують горішню частину посуду, а саме: ступінь профілювання шийки, тип вінець (форма, потовщення, відхилення та ін.), а також наявність орнаменту [45, с. 65].

Тож, виходячи із вказаних ознак, знайдено наступні фрагменти ліпного посуду зарубинецького типу<sup>21</sup>.

<sup>21</sup> Фрагментарний посуд з Відник має такі ж характерні риси, за якими визначають зарубинецький ліпний посуд більшість археологів, зокрема, В. Баран і В. Циглик [8, с. 71—73; 70, с. 94—104], Бідзіля В.І. і Русанова В.П. [10], Максимов Є.В. [32], Пачкова С.П. [44], Петров В.П. [48] та інші. Наведемо, для прикладу, їхні спостереження.

Отже: серед ліпних форм кераміки характерних для липицької культури було виявлено «тюльпаноподібні горщики, прикрашені розчленованим валиком або гудзками, кухлики з ручкою, мисок із плавно нахиленими до середини вінцями, знайдено в порівнюючій значній кількості уламки мисок із ребристим профільованим тулубом та опуклобобі горщики із нарізами по краю вінця». *Останні форми посуду є чужими для липицької культури (виділення моє. — П. С.). За формою, деякими деталями обробки поверхні та орнаменту вінця вони наближаються до кераміки зарубинецького типу»* (виділення моє. — П. С.) [8, с. 66—67; 71—73, рис. 5].

«З-поміж ліпної кераміки липицьких пам'яток... В.М. Циглик виділив форми, характерні для зарубинецької культури. Особливо багато їх знайдено на північному сході липицької культури (поселення Ремезівці, Майдан-Гологірський), де вони представлені ... опуклобобими горщиками (табл. XXXVI, 13), край вінчика яких інколи прикрашений яковими тисненнями і насічками...» (виділення моє. — П. С.) [10, с. 100].

«Орнаменту кераміки скромна: ямки і насічки по краю вінця на кухонних горщиках і корчагах... Частина горщиків має вилощену горловину і «хрповате туловище» (виділення моє. — П. С.) [32, с. 27].

«Привертає нашу увагу брак орнаменту зарубинецького посуду. Вилощені посудини лише в поодиноких зразках прикрашені по плічках підковоподібним пружком, а горщики з горбкуватою поверхнею — тисненнями або насічками по краю вінця» (виділення моє. — П. С.) [7, с. 168].

«Частина зарубинецького посуду була орнаментована. Орнамент кухонного посуду скромний. В основному прикрашались край вінців, рідше шийка і плічка. По вінцях на кухонному посуді робились насічки паличкою або тріскою, пальцями пружки (виділення моє. — П. С.)... [44, с. 103].

Горішня частина опуклобобого світло-коричневого горщика без орнаменту, з нерівною горбкуватою із вмістом піску, шамоту та жорстви (дрібнотовченого каменю) у глині<sup>22</sup> поверхнею, завтовшки 1 см. Відхилені назовні вінця горщика мають в діаметрі 28 см. Округлий край вінця завтовшки 1,4 см прикрашено скісними заглибленими насічками (глибина насічки — 0,1 см, ширина — 0,2 см), майстерно зробленими тоненькою паличкою. Відстань між насічками — 1,3—1,5 см (рис. 1, 20).

Аналогічна за формою і горішня частина світло-коричневого посуду із вмістом у глині подрібненого шамоту та дрібнотовченого каменю — фрагмент посудини завтовшки 0,7 см із децю відхиленими назовні вінцями із округлим краєм у діаметрі 22 см (рис. 1, 21).

Уламок вінця широкогорлого горщика в діаметрі 18 см і завтовшки 0,9 см (рис. 1, 17). Колір знахідки подібний до світло-коричневого. Її горловина невисока з потоншеним, невиділеним і скіснозрізаним краєм вінця.

«Зарубинецька кераміка не відрізняється особливим багатством орнаменту. Додатково прикрашались в основному nelloщені посудини, лощені оздоблювались рідше. Весь зарубинецький орнамент можна поділити на кілька груп, серед яких є окремі варіанти.

1. Тиснені і прокреслені орнаменти — найбільш типові для зарубинецьких виробів. Се пальцеві й нігтьові тиснення та заціпи, навскісна насічка по вінцях nelloщених горщиків (виділення моє. — П. С.), рідше мисок, поодинокі врізні лінії і рівчачки, які здебільшого проводились по плічках лощених мисок і горщиків. Рідше зустрічаються розчіси на стінках деяких посудин... і ямки з «перлинами» або наскрізні проколи, якими крім горщиків прикрашались плоскі «диски».

2. Опуклі візерунки: рельєфні валики різноманітної форми, витягнуті під час формування і наліпні фігурні наліпи (виділення моє. — П. С.) й опуклості у вигляді підков, гульок, характерні для горщиків nelloщених, рідше лощених...

3. Лощений орнамент — рідкісне явище на зарубинецькому посуді. В основному се пролощені рівчачки на плічках лощених горщиків і мисок, проте на окремих посудинах є більш складні візерунки...

4. Оздоблення додатковим профілюванням простежується у великій кількості лощених мисок і горщиків із так званими гранованими вінцями. Вони типові для пам'яток Середнього Подніпров'я. Додатковим профілюванням інколи прикрашено окремі деталі посудини. Так миска з гранованими вінцями на поселенні Рубель (Полісся) мала фігурні х-подібні вушка» [42, с. 38—39].

<sup>22</sup> Такий самий склад глини у кераміці на основній території поширення зарубинецької культури (див., зокрема, [29; 31, с. 41; 42, с. 78]).

Дві горішні частини мисок: біконічної форми, завтовшки 0,6 см і в діаметрі 20 см, лійчастоподібної форми, завтовшки 20 см і в діаметрі 24 см. Забарвлення їх жовто-коричневе, а краї вінець — заокруглені і нахилені до середини<sup>23</sup>.

Фрагменти горішніх частин та уламки вінців кераміки доповнюють двадцять сім фрагментів стінок: з-поміж них вісім завтовшки 0,8—1,3 см мають вилощені (вигладжені) поверхні чорного, сіро-жовтого і сіро-коричневого кольорів; шість завтовшки 0,8—1,7 см мають горбкуваті і шорсткі сіро-жовті і темно-сірі поверхні; одинадцять завтовшки 0,7—1,0 см мають вилощені (вигладжені) поверхні.

Серед фрагментів стінок посуду наявні дві, які прикрашені асиметрично ритованим орнаментом — вузькими канелюрами: прямою, скісними і колоподібною (рис. 1, 13) та наліпним пружком із пальцевими тисненнями — пальцевими заціпами (рис. 1, 16).

Знайдено також наліп із плічка глечика (рис. 8, 1), характерний елемент-прикрасу, елемент-оберег зарубинецької кераміки. Форма цього наліпа подібна до лунниці. Аналогії до знайденого наліпа див., зокрема, на посуді з могильника Вишеньки біля Києва [45, с. 11, рис. 7 Б; с. 45, с. 54, рис. 48 Б; с. 93, рис. 74; с. 95, рис. 76; с. 96, рис. 77].

Виявлений на пам'ятці ліпний посуд зарубинецького типу добре випалений і містить у глиняній масі, окрім піску та подрібненого шамоту, жорству (дрібноточений камінь).

Варто зауважити, що згаданий ліпний посуд щоденного користування ліпили безпосередньо на поселенні у Відніках і у його зразках збереглися риси місцевих етнічних традицій.

<sup>23</sup> За характеристикою шорсткої (хрповатої) поверхні ліпного посуду, прикрашених вінець горщиків скісними нарізами (насічками) та мисок з відхиленими усередину віnciaми (зарубинецькі миски з низькими загнутими усередину віnciaми у типологічній таблиці мисок найбільш ранні [31, с. 44; 33, с. 81—82; 61, с. 160; 72, с. 165]), його (розглядуваний ліпний посуд із Віднік), а, відтак, і нижню межу поселення у північно-західній частині Віднік можна датувати найпізніше I ст. до н. е. Цікаво, що порівняно із фрагментами зарубинецького та липицького посуду, знайденими раніше на пам'ятці у північно-східній частині села Віднік в урочищі «На горбках», на поселенні у північно-західній частині Віднік виявлено лише фрагменти зарубинецького посуду.

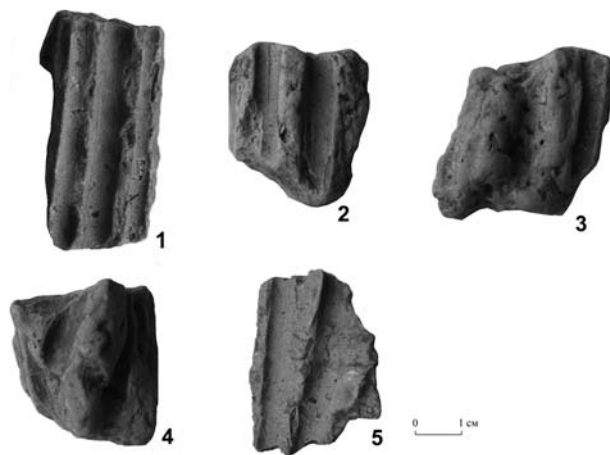


Рис. 3. Уламки глиняної обмазки зі стін будівлі з відтисками ламачця

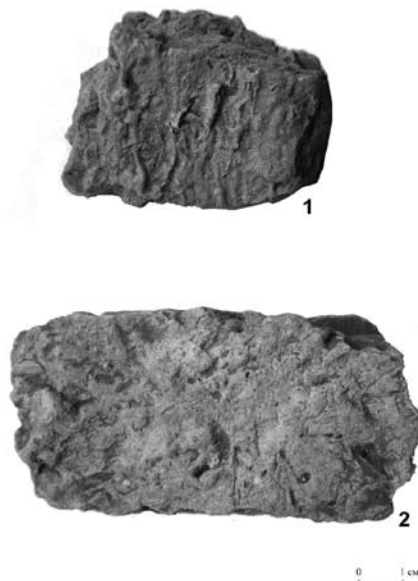


Рис. 4. Уламки глиняної обмазки з вигладженої стіни будівлі

За класифікацією Ю. Кухаренка знайдені горщики відносяться до другої групи варіанту Б горщиків зарубинецької культури [28, с. 24, табл. IV, 9, 10].

Окрім того, увесь знайдений посуд як за формами, так і орнаментом має відповідні аналогії серед глиняного посуду пам'яток зарубинецької культури Подніпров'я, Полісся [28, с. 24, табл. IV, 9, 10; 29, с. 77, табл. 1, 8; с. 78, табл. 2, 1; 48, с. 41, 45, рис. 2, 2; рис. 6, 2, 3] та Наддністер'я, зокрема, у зарубинецьких пам'ятках Ремезівців [70, с. 83, рис. 25, 1—6; с. 89, рис. 29, 1—7] та Майдану-Гологірського Золочівського району [66, с. 86, рис. 1, с. 87, 89].

За Є. Максимовим, знайдені фрагменти горщиків «за конфігурацією і розмірами вінець» можна



Рис. 5. Уламки глиняної долівки з відбитками та стверділими залишками соломки

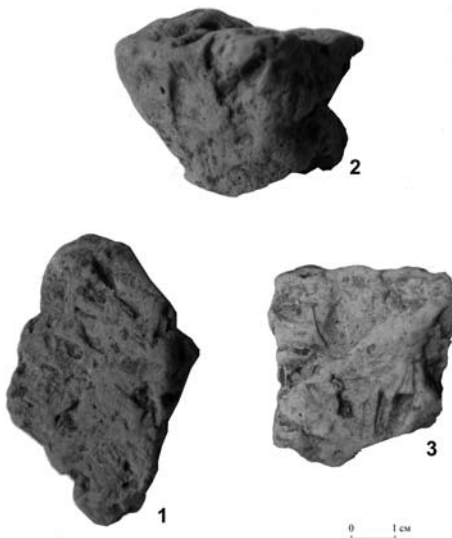


Рис. 6. Уламки глиняної долівки (поду)

віднести до першого варіанту (з п'яти), до якого «належать посудини з великими і плавно вигнутими назовні вінцями, іноді орнаментованими ямками або насічками» [31, с. 42]. 1-й варіант горщиків, за Є. Максимовим, найчастіше з інших п'яти варіантів зустрічається серед усіх трьох типів зарубинецьких горщиків [31, с. 43, табл. I].

Зібраний посуд княжої доби, виготовлений на гончарному крузі, представляють фрагменти горщиків, серед яких дванадцять уламків, вінець в діаметрі 14—26 см і шістьдесят вісім фрагментів стінок за товщини 0,5—0,9 см. Краї вінців посудин округлі

(рис. 1, 1, 2, 4—6), зрізано-округлі (рис. 1, 3), відхилені назовні з потоншеним закінченням (рис. 1, 9) і прямі (рис. 1, 12). На останній знахідці наявні карнизоподібно профільовані вінця або так звані грановані вінця.

Частина стінок горщиків прикрашена прямолинійними вузькими (рис. 1, 7, 9, 11) і широкими (рис. 1, 10) канелюрами, а також хвилястоподібною (рис. 1, 19).

Кераміка кийськоруського часу з пам'ятки сіро-жовтого, темно-сірого, світло-коричневого, сіро-коричневого і чорного кольору міцного обпалу містить домішку, не раз інтенсивну, дрібного піску. Гончарна кераміка з такими ознаками характерна переважно для XI століття.

Виявлений на поселенні у Відніках і описаний ліпний та кружальний посуд за формами, орнаментом та складом глиняної маси має аналогії у відомих поселеннях Наддністер'я останніх століть до н. е. та кийськоруського (звенигородського) часу, зокрема у поселеннях гологірського краю.

Прикраси одягу представлені бронзовими фібулами (рис. 2, 9, 10) та бронзовими ремінними пряжками (I ст. н. е.) (рис. 2, 6, 8).

Характерними рисами знайдених фібул типу альмгрен 68, які побутували в періоді ВІв ранньоримського часу, тобто в 40—70-ті рр. н. е., першої фібули (рис. 2, 9), пружина і голка у якій відсутні, та другої (рис. 2, 10), стан збереження якої добрий (наявні пружина та голка), є наявність гудзка (за А. Амброзом, «бусіни (або гребеня)»), розміщеного приблизно посередині сильно зігнутої дужки (за А. Амброзом, «s-подібно вигнутим корпусом», «з ніжкою вузькою і товстою з кінцевою кнопкою та коротким приймачем»). Головки фібул потовщені (масивні), ромбоподібні, що є однією з особливих ознак для дуже профільованих фібул. Укорочені приймачі для голок оздоблені трьома та двома отворами, зігнута дужка першої фібули дещо зміщена. Довжина першої фібули (рис. 2, 9) — 5,5 см, ширина головки — 1,8 см, довжина приймача — 3 см, ширина приймача — 1 см. Довжина другої фібули (рис. 2, 10) — 6,3 см, ширина головки — 2,2 см, довжина приймача — 3 см, ширина приймача — 1 см.

Знайдені фібули належать до дуже профільованих типу «Альмгрен-68» і датуються 40—70-ми рр.

I ст. н. е. [79, s. 278]. Таким же періодом: «епохою Клавдія, Нерона і Веспасіана (40—70-ми рр. н. е.)» датує фібули згаданого типу А. Амброз [4, с. 36, Група 10. Дуже профільовані фібули західних типів... Таблиця 7, 3; Таблиця 20. Схеми поширення дуже профільованих фібул..., 3]. Класифікацію цього типу фібул дав також М. Смішко [85, s. 153, tabl. XIII, 9; s. 155—157].

За О. Альмгреном, дуже профільовані фібули з'явилися на межі нашої ери (в кінці латенської — на початку римської епохи) [80, s. 36] та були поширені у I та II ст. н. е.

Фібули типу «Альмгрен-68» походять з Дунаю [80, s. 109; 83, s. 296] і були «... широко відомі у липицькій і переворській культурах Подністер'я. У Подніпров'ї і Поліссі знайдено поодинокі зразки. Переважна більшість фібул цього типу виготовлені з бронзи; відрізняються одна від одної пропорціями, більше чи менше витягнутою головкою, наявністю чи відсутністю отворів на приймачі» [25, с. 79].

Фібули згаданого типу «Альмгрен-68» «на зарубинецьку територію проникали в I ст. н. е. ... Так, у Середнє Подніпров'я потрапляли ранні дуже профільовані фібули з потовщеною масивною головкою, опорною пластинкою над пружиною і приймачем, який має круглі отвори. Одна така фібула знайдена на Мотронинському городищі» Черкаської області [5, с. 185; 20; с. 190; 64, табл. VIII, с. 258].

За О. Альмгреном, розвинулись фібули згаданого типу на основі пізньолатенських зразків, які були поширені у кельтів [80, с. 35]. Виготовляли їх у римських наддунайських провінціях, головню, на території сучасних Австрії та Угорщини [85, s. 157]. «... Звідти (з римських наддунайських провінцій. — П. С.) вони поширювались на значні території. На Верхнє Подністер'я вони дістались через Дакію<sup>24</sup>... Зрозуміло, що фібули з трьома і двома отворами в приймачі, які є результатом типологічного розвитку латенських фібул з ажурним приймачем, є найранішими» [80, с. 68].

Подібну до описуваних, фібулу типу «Альмгрен-67», що характерна для періоду ВІв ранньоримського часу (40—70-ті рр. н. е.), знайдено у могильнику

<sup>24</sup>Через Угорщину і Семигород [78, s. 157].



Рис. 7. Уламок глиняної долівки з кількома відбитками та трьома зернинами дикорослої пшениці-двозернянки (полби)



Рис. 8. Наліп із плічка глечика у формі лунниці

близької до зарубинецької переворської культури<sup>25</sup> та селищі липицької культури у сусідньому з Відніками с. Гринові [21, с. 61—62; 21, рис. 38, 2]. Згадана фібула датована 1—50 рр. I ст. н. е. та віднесена до переворської культури [22, с. 96, рис. 15, 7].

Фібули типу «Альмгрен-67» і «Альмгрен-68» є найбільш поширеними на пам'ятках Горішнього Подністер'я і західного Побужжя та характерними для широкого кола культур Середньої і Східної Європи. Фібули типу «Альмгрен-67» і «Альмгрен-68» знайдено, зокрема, у зарубинецько-переворсько-липицьких могильниках у сусідніх з Відніками се-

<sup>25</sup>Могильник у Гринові, датований за знахідками дуже профільованих фібул з ажурним приймачем типу А-67 — А-68, почав функціонувати між 20—40-ми роками I ст. н. е. [77, рис. 4; 82, s. 215].

лах Гринові та Звенигороді: «п'ять фібул дуже профільованих» (римської доби) [Пастернак Я. 177. Гринів, пов. Бібрка // 38, с. 126], фібули «Альмгрен-67» та «Альмгрен-68» у Гринові, фібулу «Альмгрен-68» у Звенигороді [25, с. 61, 62], «дві фібулі... римського провінціального типу різняться тим, що одна має дві дірочки, а друга три, 6 см довгі» (подано зображення другої фібули. — П. С.) [12, с. 17].

Висловив спостереження, деталізував та конкретизував час надходження фібули «Альмгрен-67» та фібули «перехідної форми Альмгрен 67—68», а також фібули «Альмгрен-68», яка діагностує кінець періоду  $V_{1b}$  та більше характеризує період  $V_{1c}$  ранньоримського часу, співіснуючи частково з фібулами «Альмгрен-69» уже флавійської епохи, М. Щукін [78, с. 102]. Водночас, М. Щукін як і А. Амброс датує фібули «Альмгрен-68» за шведським ученим: «40-ми — 68—70-ми рр. н. е.».

Знайдено свинцеве прясло<sup>26</sup> зарубинецької культури покриті чорно-коричневою патиною. Прясло має діаметр 2 см, товщину 0,5 см та круглий отвір у діаметрі 0,6 см (рис. 2, 4).

Знайдено також два срібні римські денарії II ст. н. е.: Фаустини Старшої (дружини імператора Антоніна Пія) (рис. 2, 3) та імператора Септимія Севера (рис. 2, 2), що є свідченням внутрішньої торгівлі у Горішньому Подністер'ї (зокрема у Відниках) та торговельних відносин Горішнього Подністер'я (зокрема ремісників із Віднік) із римськими задунайськими провінціями через ріки Дунай та Дністер.

Денарій Фаустини Старшої [Рим, 143 р. н. е., в діаметрі — 1,8 см].

*На аверсі:* Diva AVG Favstina (драпірований бюст Фаустини (Старшої) вправо та легенда: Діва Августі (Благочестива) Фаустина); *на реверсі:* «Aeternitas standing left, holding globe and scepter» (богиня Етернітас, яка уособлює вічність, стоїть вліво і тримає земну кулю і скипетр) [Diva Favstina Senior, 4575. Aeternitas Rome, AD 143 // 81, s. 268].

Денарій імператора Септимія Севера [Рим, 194 р. н. е., в діаметрі — 1,65 см].

*На аверсі:* L SEP SEV PERT AVG IMP III (драпірований бюст Септимія Севера в лавровому вінку вправо та легенда: Луцій Септимій Север Пертінакс Август (Благочестивий), імператор утретє; *на реверсі:* «laureate head right» / PM TRP II COS II P P (Зевс, який сидить на троні вліво, тримає у правій руці богиню перемоги Вікторію і скипетр у лівій та легенда: Верховний понтифік; Народний трибун, вдруге; Консул, вдруге; Батько Нації) [Septimius Severus, 6325. Rome, AD 194 // 81, s. 463].

Культуру київськоруського (звенигородського) часу представляють бронзовий енколпійон (рис. 2, 5) та фрагмент бронзового браслета (рис. 2, 7) з рослинним орнаментом (довжина — 1,7 см, ширина — 0,8 см).

Хрест-енколпійон (друга пол. XI — перша пол. XII ст.). Рельєфне зображення «Розп'яття Христа». Бронза, лиття. Довжина (разом із прямокутними виступами та шарнірними петлями) — 4,6 см, ширина — 2,6 см.

Опис: Лицьова половинка чотирикінечного хреста з видовженою вертикальною перекладиною, з прямими, ледь розширеними до кінців лопатнями. На горішньому і нижньому краях є невеликі прямокутні виступи, від яких відходять шарнірні петлі для з'єднання зі зворотною половинкою. Горішня петля дещо пошкоджена. На лицьовому боці рельєфні зображення: у центрі — контури фігури розп'ятого Христа з головою, нахиленою вправо; над головою Христа — звичайний чотирикінечний хрест, а внизу — голова Адама (прах Адама, означений черепом). Разом з прорисами образу розп'ятого Христа проглядається також «Крестне древо» (Животворний Хрест), на якому розп'ятий Христос, «Крестне древо», що означене частково горизонтальною перекладиною. Нижче перекладины та вище голови Адама зображене, схоже на загострену вгорі готичну кириличну літеру Д, підніжжя незвичайної «куполоподібної» форми, що символізує Голгофу.

Енколпійон покритий благородною патиною, його збереженість добра.

Аналогічні хрести-енколпійони до знайденого подано, зокрема, у працях: [27, табл. 92: IV.5.1/5; табл. 93: IV.5.1/3, IV.5.1/13; табл. 94: IV.5.3/2; 35, с. 54, № 10, № 16; іл. 3, 5; 36, с. 25, № 52 л. с.; с. 27,

<sup>26</sup>Свинцеве кружальце-тягарець з отвором, який надягали на нижній кінець веретена для надання йому ваги та для його кращого обертання. В міфологічному світогляді обертання веретена пов'язувалося з рухом сонця.

№ 61 л. с.; с. 29, № 69 л. с.; 47, с. 60; 51, с. 118, табл. 12, 12; 57, с. 93, 94; мал. 2, 10; 58, с. 5, 1—6, с. 7, 1—12; 63, с. 12, табл. XXIII, № 268—269 б].

Пізнє Середньовіччя представлено зрубною накладкою (XIV—XV ст. н. е.) (рис. 2, 1). Накладка виготовлена з бронзи і покрита патиною. По краях лицьового боку накладки присутній орнамент або текст, який не вдалось прочитати. На зворотному боці накладка закінчується залізним штирцем, яким вона кріпилася до зруби.

На основі знайдених та проаналізованих елементів двох шарової пам'ятки — кераміки, двох фібул, прясла та енколпіона давнє поселення зарубинецької культури у північно-західній окраїні села Відніки можна датувати I ст. до н. е. — 70-м р. н. е., а поселення київськоруського часу — другою пол. XI — першою пол. XII ст., часом існування Звенигородського князівства (бл. 1084—1144 рр.). Відстань від колишнього центру —города Звенигорода до досліджуваної пам'ятки близько 2 км.

Розглянуті історія археологічних досліджень у с. Відніки та археологічні матеріали, знайдені під час досліджень, зокрема останніх, проведених на північно-західній окраїні села, вводять вивчення історії с. Відніки у контекст прадавньої історії українського Наддністер'я та відкривають поруч з уже відкритими поселеннями, життя яких нуртувало щонайпізніше із неоліту, продовжувало тривати у XV—XII ст. до н. е., у XI—VI ст. до н. е., у I—II ст. н. е., у час княжої доби (XI—XIII ст.), у пізньому Середньовіччі (XIV—XVII ст.), нові сторінки — зарубинецького поселення (I ст. до н. е. — 70-ий р. н. е.) та київськоруського (звенигородського) часу (друга пол. XI — перша пол. XII ст.).

1. Державний архів Львівської області. — Ф. Р-2591. — Оп. 1. — Спр. 254. — Арк. 18 (Савич В.П. До питання про поселення скіфського періоду на території Західного Поділля. 1958 р.).
2. Науковий архів Інституту українознавства імені І. Крип'якевича НАН України. — Спр. 1953/2. — С. 6 (Свешников І.К. Щоденник археологічної розвідки в с. Звенигород Бібрського району (Відніки та Звенигород з 1940 по 1962 рр. належали до Бібрського району. — П. С.) Львівської області. — 1953. — Жовтень).
3. Науковий архів Інституту українознавства імені І. Крип'якевича НАН України. — Спр. 1959/1. — Львів. —

- 47 с. (Свешников І.К., Власова Г.М. Отчет о работе археологической экспедиции Львовского государственного исторического музея в 1959 г.).
4. Амброз А.К. Фибулы юга Европейской части СССР: II в. до н. э. — IV в. н. э. / А.К. Амброз // САИ. — Вып. Д1-30 / под общей редакцией академика Б.А. Рыбакова. — Москва: Наука, 1966. — 142 с.
5. Амброз А.К. Фибулы зарубинецкой культуры / А.К. Амброз // МИА. — № 70. Памятники зарубинецкой культуры / под редакцией П.Н. Третьякова. — Москва; Ленинград, 1959. — С. 184—190.
6. Баран В.Д. Историчні витоки українського народу / В.Д. Баран, Я.В. Баран. — Київ: Генеза, 2005. — 208 с.
7. Баран В.Д. Давні слов'яни / В.Д. Баран. — Київ: Альтернативи, 1998. — С. 167—172.
8. Баран В.Д. Дослідження поселення першого тисячоліття н. е. у верхів'ях Золотої Липи / В.Д. Баран, В.М. Цигилик // Середні віки на Україні. — Випуск 1. — Київ: Наукова думка, 1971. — С. 65—75.
9. Баран В.Д. Етнокультурні процеси у межириччі Дніпра і Вісли в першій половині I тис. н. е. у світлі археологічних досліджень / В.Д. Баран // Український історичний журнал. — 1970. — № 10. — С. 44—52.
10. Бидзиля В.И. Липицкая культура / В.И. Бидзиля, В.П. Русанова // Славяне и их соседи в конце I тысячелетия до н. э. — первой половине I тысячелетия н. э. / под общей редакцией академика Б.А. Рыбакова. — Москва: Наука, 1993. — С. 99—100.
11. Горбаненко С.А. Палеоетноботаничні дослідження слов'янських пам'яток. Зарубинецька культура // Землеробство давніх слов'ян (кінець I тис. до н. е. — I тис. н. е.) / С.А. Горбаненко, Г.О. Пашкевич. — Київ: Академперіодика, 2010. — 316 с.: 30 табл., 117 рис.
12. Грушевський М. Звенигород галицький. Історично-археологічна розвідка / М. Грушевський // ЗНТШ. — Львів, 1899. — Т. XXXI—XXXII. — С. 1—28.
13. Даниленко В.Н. Неолит Украины: Главы древней истории юго-восточной Европы / В.Н. Даниленко. — Київ: Наукова думка, 1969. — 259 с.
14. Етимологічний словник української мови: в 7 т. Т. 1: А — Г / укл.: Р.В. Болдирев та ін.; АН УРСР. Ін-т мовознавства ім. О.О. Потебні; редкол. О.С. Мельничук (голов. ред.) та ін. — Київ: Наукова думка, 1982. — 632 с.
15. Ипатьевская летопись / Полное собрание русских летописей; с предисл. Б.М. Клосса. — Москва: Языки русской культуры, 1998. — Т. 2. — 648 с. — (5-е изд.).
16. Залізник Л.Л. Пізній мезоліт України / Л.Л. Залізник // Археологія. — Київ, 1995. — № 4. — С. 3—16.
17. Залізник Л.Л. Археологія України / Л.Л. Залізник. — Київ: Либідь, 2005. — 504 с.
18. Козак Д.Н. Венеди / Д.Н. Козак. — Київ, 2008. — 470 с.
19. Козак Д.Н. Давні землероби Волині / Д.Н. Козак. — Київ. — 299 с.

20. Козак Д.Н. Могильник початку нашої ери у с. Звенигороді на Львівщині / Д.Н. Козак // Археологія. — Київ: Наукова думка, 1978. — № 25. — С. 96—107.
21. Козак Д.Н. Могильник пшеворської культури поблизу с. Гринів на Верхньому Подністер'ї / Д.Н. Козак // Археологія. — Київ: Наукова думка, 1985. — № 52. — С. 52—64.
22. Козак Д.Н. Хронология и периодизация / Д.Н. Козак, С.П. Пачкова // Славяне Юго-Восточной Европы в предгосударственный период / В.Д. Баран, Е.В. Максимов, Б.В. Магомедов и др.; АН УССР. Ин-т археологии; редкол. В.Д. Баран (отв. ред.) и др. — Київ: Наукова думка, 1990. — С. 85—97.
23. Козак Д.Н. Производственный и бытовой инвентарь, предметы убора, оружие / Д.Н. Козак // Славяне Юго-Восточной Европы в предгосударственный период / В.Д. Баран, Е.В. Максимов, Б.В. Магомедов и др.; АН УССР. Ин-т археологии; редкол. В.Д. Баран (отв. ред.) и др. — Київ: Наукова думка, 1990. — С. 72—85.
24. Козак Д.Н. Пшеворська культура у Верхньому Подністер'ї та Західному Побужжі / Д.Н. Козак. — Київ: Наукова думка, 1984. — 196 с.
25. Козак Д.Н. Пшеворская культура / Д.Н. Козак // Славяне и их соседи в конце I тыс. до н. э. — первой половине I тыс. н. э. — Москва, 1993. — С. 53—66.
26. Конопля В.М. Археологічні дослідження на Пустомитівщині / В.М. Конопля // Археологічні дослідження на Львівщині у 1995 р. — Львів: Фіра-люкс, 1996. — С. 24—26.
27. Корзухина Г.Ф. Древнерусские энколпионы. Кресты-реликварии XI—XII вв. / Г.Ф. Корзухина, А.А. Пескова. — Санкт-Петербург: Петербургское востоковедение, 2003. — 432 с.
28. Кухаренко Ю.В. Зарубинецкая культура / Ю.В. Кухаренко // Археология СССР. Свод археологических источников. — Москва: Изд-во АН СССР, 1964. — Вып. Д1-19. — 68 с.: 20 табл.
29. Максимов Є.В. Археологічні дослідження на поселенні біля села Зарубинці / Є.В. Максимов // Археологія. — Київ: Наукова думка, 1964. — Т. XVII. — С. 74—91.
30. Максимов Є.В. Зарубинецьке городище Пилипенкова Гора / Є.В. Максимов // Археологія. — Київ: Наукова думка, 1971. — Т. 4. — С. 41—56.
31. Максимов Є.В. Кераміка зарубинецької культури / Є.В. Максимов // Археологія. — Київ: Наукова думка, 1982. — Вип. 39. — С. 40—50.
32. Максимов Є.В. Зарубинецкая культура. Керамика / Є.В. Максимов // Славяне и их соседи в конце I тысячелетия до н. э. — первой половине I тысячелетия н. э. / под общей редакцией акад. Б.А. Рыбакова. — Москва: Наука, 1993. — С. 27—28.
33. Махно Е.В. Зарубинецкие памятники в лесостепном Приднепровье. (Материалы к археологической карте) / Е.В. Махно, И.М. Самойловский // МИА. — № 70. Памятники зарубинецкой культуры / под редакцией П.Н. Третьякова. — Москва; Ленинград, 1959. — С. 11—21.
34. Михальчишин І. Список пам'яток стародавньої історії Львівської області / І. Михальчишин. — Львів, 1993. — 57 с.
35. Нечитайло В.В. Каталог християнських нагрудних виробів мистецтва періоду Київської Русі (X — перша половина XIII ст.) / В.В. Нечитайло. — Київ, 2001. — 94 с.: 46 іл.
36. Нечитайло В.В. Каталог энколпионов древней Руси XI—XIV ст. / В.В. Нечитайло, А.В. Нечитайло. Справочное издание. — Киев, 2009. — 65 с.: 66 табл.
37. Пастернак Я. Археологія України. Первісна, давня та середня історія України за археологічними джерелами / Я. Пастернак. — Торонто, 1961. — 789 с.
38. Пастернак Я. Важливі проблеми етногенезу українського народу в світлі археологічних досліджень / Я. Пастернак // Українське історичне товариство. — Нью-Йорк: б. в., 1971. — 27 с.
39. Пастернак Я. Мої зустрічі зі старовиною / Я. Пастернак // Український історик / ред. Любомир Винар; Журнал українського історичного товариства. — Ч. 4 (60). — Нью-Йорк; Торонто; Мюнхен, 1978. — С. 64—82.
40. Пастернак Я. Нові археологічні набутки Музею Наукового Товариства ім. Шевченка у Львові за час від 1929—1932 р. / Я. Пастернак // Записки НТШ. — Львів, 1933. — Т. CLII. Праці історично-філософської секції / за редакцією Івана Крип'якевича. — С. 113—130.
41. Пастернак Я. Нові археологічні набутки Музею Наукового Товариства ім. Шевченка у Львові за час від 1933—1936 р. / Я. Пастернак // Записки НТШ. — Львів, 1937. — Т. CLIV. Праці історично-філософської секції / за редакцією Івана Крип'якевича. — С. 241—268.
42. Пачкова С.П. Виготовлення кераміки у племен зарубинецької культури / С.П. Пачкова // Археологія. — 1972. — Вип. 5. — С. 30—40.
43. Пачкова С.П. Господарство східнослов'янських племен на рубежі нашої ери (за матеріалами зарубинецької культури) / С.П. Пачкова. — Київ: Наукова думка, 1974. — 147 с.
44. Пачкова С.П. Зарубинецкая культура и латенизированные культуры Европы / С.П. Пачкова. — Киев, 2006. — 372 с. — 172 ил.
45. Пачкова С.П. Могильник зарубинецької культури Вишеньки біля Києва / С.П. Пачкова. — Київ, 2008. — 166 с.: 27 табл., 94 рис.
46. Пелещишин М. Стародавні племена східнокарпатського регіону доби неоліту / М. Пелещишин // Етногенез та етнічна історія населення українських Карпат. — Львів, 1999. — Т. 1. — С. 58—74.
47. Пескова А.А. Христианские древности Византии в «сирийской коллекции» Б.И. и В.Н. Ханенко /

- А.А. Пескова, Л.В. Строкова. — Санкт-Петербург ; Киев : Петербургское Востоковедение, 2012. — 224 с.
48. Петров В.П. Зарубинецький могильник (По матеріалам раскопок В.В. Хвойки в 1899 г.) / В.П. Петров // МИА. — № 70. Памятники зарубинецької культури / под редакцією П.Н. Третьякова. — Москва ; Ленинград, 1959. — С. 32—60.
49. Полянський Ю. Нові археологічні знахідки з Галичини / Ю. Полянський // Записки НТШ. — Львів, 1928. — Т. СХLIX. Праці історично-філософської секції / за редакцією Івана Крип'якевича. — С. 9—30 + 6 табл. : іл.
50. Птолемей Клавдий. Географическое руководство. Книга III, глава 5. Положение Европейской Сарматии Европы, карта III / Клавдий Птолемей ; перевод И.П. Цветкова // Древняя Русь в свете зарубежных источников: Хрестоматия. — Т. I: Античные источники / сост. А.В. Подосинов. — Москва : Русский фонд содействия образованию и науке, 2009. — 352 с.
51. Седова М.В. Ярополч Залесский / М.В. Седова / отв. ред. А.В. Куза ; Институт археологии АН СССР. — Москва : Наука, 1978. — 158 с.
52. Словарь української мови : у 4-х т. Т. 1: А—Ж / зібрала редакція журналу «Кієвская Старина» ; упорядкував, з додатком власного матеріалу, Борис Грінченко. — У Києві, 1907. — 494 с.
53. Словарь російсько-український (додаток до «Зорі» 1896 року) : у 4-х т. Т. 1: А—К / зібрали і впорядкували М. Уманець і А. Стілка. — Львів : З друкарні НТШ під зарядом К. Беднарського, 1893. — 328 с.
54. Словник української мови : в 11 т. / ред. коллег. І.К. Білодід (голова) та ін. — Київ : Наукова думка, 1970—1980. — Т. 4: І—М ; ред. А.А. Бурячок, Г.М. Гнатюк, П.П. Доценко. — Київ : Наукова думка, 1973. — 840 с.
55. Смішко М.Ю. Дослідження пам'яток культури полів поховань в західних областях УРСР у 1947 р. Розвідувальні розкопки в с. Заліссях / М.Ю. Смішко ; АН УРСР. — Київ : Видавництво АН УРСР. — Т. III. — С. 337—352.
56. Смішко М.Ю. Раннеславянская культура Поднестровья в свете новых археологических данных / М.Ю. Смішко // Краткие сообщения института истории материальной культуры (КСИИМК). — Москва : Издательство АН СССР, 1952. — Вып. XLIV. — С. 67—82.
57. Станчак Я. Збірка енкаліпнів з фондів Львівського історичного музею / Я. Станчак // Львівський історичний музей. Наукові записки. — Львів, 1993. — Вып. 1. — С. 87—95.
58. Станюкович А.К. Тысячелетие креста: Произведения русской христианской металлопластики X—XX веков из частных собраний / А.К. Станюкович, И.Н. Осипов, Н.М. Соловьев. — Москва, 2003. — 62 с.
59. Страбон. География в 17 книгах / Страбон ; пер. с древнегреч. ; статья и комм. Г.А. Стратановского ; под общей ред. проф. С.А. Утченко ; ред. перевода проф. О.О. Крюгер. — Б. м. : Наука, 1964. — 942 с.
60. Третьяков П.Н. Зарубинецькие древности. Их территория и локальные группы / П.Н. Третьяков // По следам древних славянских племен / под редакцией Б.А. Рыбакова, Э.А. Сымоновича. — Ленинград : Наука, 1982. — С. 28—50.
61. Третьяков П.Н. Чаплинское городище / П.Н. Третьяков // МИА. — № 70. Памятники зарубинецької культури / под редакцією П.Н. Третьякова. — Москва ; Ленинград, 1959. — С. 119—153.
62. Хавлюк П.І. Зарубинецька культура Південного Побужжя та лівобережжя Середнього Дністра / П.І. Хавлюк // Археологія. — 1975. — Вып. 18. — С. 7—19.
63. Ханенко Б.И. Древности русские. Кресты и образки / Б.И. Ханенко, В.Н. Ханенко. — К., 1900. — Выпуск 2. — 25 с.
64. Ханенко В.Н. Древности Приднепровья и побережий Чёрного моря / В.Н. Ханенко, Б.И. Ханенко. — Вып. II. — К., 1899. — 401 с. : XXI табл.
65. Цигилик В.М. До питання етнокультурної ситуації у Верхньому Подністер'ї в першій половині I тис. н. е. / В.М. Цигилик // Матеріали і дослідження з археології Прикарпаття і Волині. — 2008. — Вып. 12. — С. 162—169.
66. Цигилик В.М. Дослідження поселення в Майдані-Гологірському на Львівщині / В.М. Цигилик // Археологія. — Київ, 1973. — № 9. — С. 83—90.
67. Цигилик В.М. З історії досліджень пам'яток перших століть нашої ери у басейні Верхнього Дністра / В.М. Цигилик // Матеріали і дослідження з археології Прикарпаття і Волині. — Вып. 9. — Львів, 2005. — С. 340—352.
68. Цыгылык В.Н. Липицкая культура / В.Н. Цыгылык // Археология Прикарпатья, Волини и Закарпатья (раннеславянский и древнерусский периоды). — Киев, 1990. — С. 12—21.
69. Цигилик В.М. Липицьке поселення в селі Водники на Львівщині / В.М. Цигилик // MSROA. — Rzeszów, 1997. — Т. XVIII. — S. 105—113.
70. Цигилик В.М. Населення Верхнього Подністер'я перших століть нашої ери (Племена липицької культури) / В.М. Цигилик. — Київ : Наукова думка, 1975. — 175 с.
71. Цыгылык В.Н. Новое поселение липицкой культуры на Львовщине / В.Н. Цыгылык // Археологические открытия 1979 года. — Москва : Наука, 1980. — С. 347—348.
72. Цыгылык В.Н. Поселение возле с. Ремезовцы Львовской области (Гв. дон. э. — Шв. н. э.) / В.Н. Цыгылык // СА. — Москва, 1971. — № 2. — С. 157—166.
73. Цигилик В.М. Поселення липицької культури поблизу с. Липівці на Львівщині / В.М. Цигилик // МДАПВ. — Вып. 6. — Львів, 1995. — С. 127—139.
74. Цыгылык В.Н. Раскопки в верховьях р. Золотая Липа / В.Н. Цыгылык // АО 1967 г. — Москва, 1968. — С. 226—227.



75. Черниш О.П. Стародавнє населення Подністер'я доби мезоліту / О.П. Черниш. — Київ : Наукова думка, 1975. — 167 с.
76. Шукин М.Б. Кельто-Дакийские памятники рубежа н. э. и липицкая культура / М.Б. Шукин // Кельты и кельтские языки. — Москва, 1974. — С. 20—21.
77. Шукин М.Б. К предистории черняховской культуры: Тринадцать секвенций / М.Б. Шукин // АСГЭ. — 1979. — Вып. 20. — С. 66—89.
78. Шукин М.Б. Некоторые проблемы хронологии раннеримского времени (К методике историко-археологических сопоставлений) / М.Б. Шукин // АСГЭ. Материалы и исследования по археологии и искусству древних народов Евразии. — Вып. 31. — Ленинград : Искусство, 1991. — С. 90—106.
79. Almgren O. Studien über nordeuropäische Fibelformen der ersten nachchristlichen Jahrhunderte mit Berücksichtigung der provinzialrömischen und südrussischen Formen / O. Almgren. — Stockholm, 1897. — 306 s.
80. Almgren O. Studien über nordeuropäische Fibelformen der ersten nachchristlichen Jahrhunderte mit Berücksichtigung der provinzialrömischen und südrussischen Formen / O. Almgren. — Leipzig : Kabitzsch, 1923. — 254 s.
81. David R. Sear. Roman Coins And Their Values (RCV), The Millennium Edition, Volume Two: The Accession of Nerva to the Overthrow of the Severan Dynasty, AD 96-AD 235 Spink & Son Ltd / R. Sear David. — London, 2002. — 696 p.
82. Dąbrowska T. Wschodnia granica kultury przeworskiej w późnym okresie lateńskim i wczesnym okresie rzymskim / T. Dąbrowska // Materiały starożytne i wczesnosredniowieczne. — Wrocław ; Warszawa ; Kraków ; Gdańsk, 1973. — Т. 2. — S. 127—255.
83. Filip J. Pravěké Československo: úvod do studia dějin pravěku / J. Filip. — Praha : Společnost československých prehistoriků, 1948. — 417 s.
84. Kozłowski J.K. U zarania kulturowej jedności w Europie Środkowej (V—II tysiąclecie przed Chrystusem) / J.K. Kozłowski, J. Machnik // Prace Komisji Środkowoeuropejskiej. — Kraków, 1996. — Т. IV. — S. 8—26.
85. Śmiszko M. Kultury wczesnego okresu epoki cesarstwa rzymskiego w Małopolsce Wschodniej / M. Śmiszko. — We Lwówie, 1932. — 192 s.
86. Mieg F. von. Historical Maps of the Habsburg Empire. The First Military Survey (1763—1787). Galicia (1779—1783). Wodniki, Lviv Oblast / за рукописом von F. Mieg: Mieg F. von. Karte des Koenigreichs Galizien und Lodomerien, M 1:28800, 1779/1782 ; Kriegsarchiv in Wien. — В. IX а. 390. [Електронний ресурс]. Режим доступу: <http://mapire.eu/en/map/collection/firstsurvey/?zoom=15&lat=49.72864&lon=24.24714>.

*Pavlo Salevych*

ANCIENT SETTLEMENTS  
IN THE SOURCES OF THE RIVER BILKA  
MENTIONED IN LITOPYS:  
ZARUBYNTSI AND ZVENYHORODTSI

In the north-western part of the village Vidnyky, Pustomyty district, Lviv region, a two-layer monument of Zarubyntsi culture (I c. BC. — 70th. AD.) and from the time of Kyiv Rus' (Zvenyhorod) (the second half. XI c. — first floor. XII c.) was revealed. The flint trapezium of Neolithic time was found, the fragments of Zarubyntsi stucco dishes (also a part of ear of the pitcher, and fragments of clay from the floor and walls of the building), ovenware from the time of Kyiv Rus' (Zvenyhorod), aeneous and Roman goods made of bronze, silver and lead: fibula, stack-stand, belt buckles, denarius, local goods made of bronze from the time of Kyiv Rus' (Zvenyhorod): cross 'enkolpion', a fragment of a bracelet and other were collected.

**Keywords:** Vidnyky village, Trzcyniec-Komariv culture and Vysotska culture, Zarubyntsi culture and Lypytsha culture, culture of Kyiv Rus' (Zvenyhorod), flint trapezium, stucco dishes and ovenware, pot, bowl, a part of ear of the pitcher, fragments of clay from the floor and walls of the building, emmer wheat (hulled wheat), fibula, stack-stand, cross 'enkolpion', belt buckles, denarius, harness blazonry.

*Павло Салевич*

ДРЕВНИЕ ПОСЕЛЕНИЯ В ИСТОКАХ  
ЛЕТОПИСНОЙ РЕЧКИ БЕЛКИ:  
ЗАРУБИНЦЫ И ЗВЕНИГОРОДЦЫ

В северо-западной части с. Видники Пустомытовского района Львовской области обнаружен двухслойный памятник зарубинецкой культуры (I в. до н. э. — 70-й г. н. э.) и культуры киевскорусского (звенигородского) времени (вторая пол. XI в. — первая пол. XII в.). Найдена кремневая трапеция времени неолита, собраны фрагменты зарубинецкой лепной посуды (а также налп из плечика горшка, обломки глиняного пола и стен здания) и кружальной посуды киевскорусского (звенигородского) времени, латенизированные и римские изделия из бронзы, серебра и свинца: фибулы, прясло, ременные пряжки, денарии, местные изделия из бронзы киевскорусского (звенигородского) времени: крест-энколпион, фрагмент браслета и другое.

**Ключевые слова:** с. Видники, тцинецко-комаривская и высотская культуры, зарубинецкая и липицкая культуры, культура киевскорусского (звенигородского) времени, кремневая трапеция, лепная и кружальная посуда, горшок, миска, налп из плечика горшка, обломки глиняного пола и стен здания, пшеница-двозернянка (полба), фибула, прясло, браслет, крест-энколпион, ременная пряжка, римский денарий, сбруйная накладка.